



(Art.R.52 §3, al 4 de l'AGW du 13 novembre 2008 modifiant le livre II du Code de l'environnement contenant le code de l'eau, relatif aux contrats de rivière)



1- Méthodologie de l'inventaire

Le réseau hydrographique du sous-bassin de La Lesse, réparti sur 30 masses d'eau, s'étend sur une longueur de 1.930,8 km.

L'inventaire consiste à relever le long des cours d'eau de toutes catégories l'ensemble des problèmes à résoudre et des atouts à sauvegarder. Il a été effectué suivant une méthodologie identique pour tous les contrats de rivière, élaborée par le SPW (DGARNE- Direction des Eaux de surface).

Cette méthodologie consiste à remplir, pour chaque observation, une fiche reprenant, la situation exacte, le degré de gravité, la cause probable, une photo.

Les observations sont regroupées en 10 « types d'observation », à la demande du SPW :

- **Les déchets** (tontes de pelouse, déchets verts ou divers, pneus, ferraille, inertes, ...)
- **Les entraves** : empêchent la circulation de l'eau (ex: chablis, végétation, dépôts de crue, remblais...)
- **Les érosions** : surtout liées à l'accès du bétail au cours d'eau. Ce thème reprend aussi la présence de résineux au bord des cours d'eau.
- **Les ouvrages** : constructions (ex: ponts, étangs, passerelles, gués, voûtements, ...)
- **Le patrimoine** culturel et paysager lié à l'eau à préserver (fontaines, moulins, puits, lavoirs...)
- **Les plantes invasives**
- **Les protections de berges** (ex : murs, gabions, enrochements, ...)
- **Les rejets** : eaux usées, de station d'épuration, drains, vidanges d'étangs, ...
- **Les captages** et les prises d'eau : eaux puisées dans la rivière
- **Les zones humides**
- **Les « autres »** (ex: utilisation d'herbicides le long des cours d'eau ou près des collecteurs, présence du castor...).

Certaines observations sont proposées en points noirs prioritaires (PNP), lorsque que le constat de détérioration est fort ou sur base de critères établis par le SPW.

En cas d'observation ayant un caractère d'urgence, elle est immédiatement signalée au responsable ou à l'administration compétente.

Le premier inventaire a été réalisé entre 2008 et 2010, le deuxième inventaire entre 2011 et 2013, le troisième de fin 2013 à fin 2016 et le dernier en date entre 2017 et fin juin 2019. La méthodologie est la même mais avec quelques variantes (au niveau du linéaire et type de cours d'eau, des observations, du personnel, de l'outil et de la classification) détaillées dans le tableau 18 page suivante.

Une grande différence depuis 2014 est l'utilisation d'une **tablette** pour réaliser la mise à jour de l'inventaire, avec une **application** (nommée Fulcrum) reprenant tous les points d'inventaire avec leurs fiches spécifiques, sur fond Google map ou Earth.

Cette application, créée par la cellule CR de la DGARNE et utilisée par tous les Contrats de rivière, permet un gain de temps et d'impression non négligeable : il n'est plus nécessaire de réaliser des cartes au préalable ni d'imprimer toutes les fiches, ni enfin d'encoder les mises à jour dans la base de données.



Figure 84 : illustration de l'application Fulcrum

Les partenaires peuvent également consulter en ligne les observations et les imprimer en fiches si besoin (avec un login et un mot de passe).

Tableau 20: méthodologies des inventaires sur les périodes 2008-2010, 2011-2013, 2014-2016, 2017-2019 et 2020-fin 2021

| | 1er inventaire 08-10 | 2 ^{ème} inv. 11-13 | 3 ^{ème} inv. 14-16 | 4 ^{ème} inv. 17-19 | 5 ^{ème} inv. 20-fin 21 |
|-------------------------------------|---|--|--|---|--|
| Linéaire inventorié | Les 1.935 km de cours d'eau | 1000 km répartis selon priorités suivantes : | 1300 km répartis sur les ME et les communes | 1110 km répartis sur les ME et les communes | 1000 km répartis sur les ME et les communes |
| Type de cours d'eau (CE) | Tous les CE | <ul style="list-style-type: none"> - Priorité aux CE classés - Ce en milieu boisés de feuillus n'ont pas tous été ré-inventoriés | | | |
| Observation | Relevé complet | Mise à jour de l'inventaire précédent | | | |
| Nombre de personnes / outil utilisé | CCLesse, partenaires et bénévoles/cartes papiers puis encodage excel | Réalisé toujours à deux et toujours en présence d'au moins un membre CC Lesse / utilisation de cartes papier et d'un gps puis encodage base données. | Idem 11-13 / Utilisation d'une tablette avec l'application Fulcrum | Idem 14-16 | Idem 17-19 |
| Classification PN/PNP | Perceptions parfois différentes et classification parfois subjectives | Perception plus uniforme : Classement en PN et PNP plus cohérente | Idem 11-13 | Idem 14-16 + Ajout d'une information pour les points non problématiques | Idem 17-19 |



Figure 85 : encodage d'un rejet – inventaire de terrain



Figure 86 : inventaire 'spécifique 'mulettes'

2- Résultats par masse d'eau et catégorie de cours d'eau

Comme évoqué plus haut, le premier inventaire (2008-2010) systématique avait été réalisé sur l'ensemble des cours d'eau du sous-bassin, le deuxième (2011-2013), le troisième (fin 2013-2016), le quatrième inventaire (2017-juillet 2019) et le cinquième inventaire (2020-2021) ont été réalisés en parcourant à nouveau la partie la plus problématique du réseau hydrographique, et pour les autres parties, en vérifiant les points noirs prioritaires. Pour la période 2020-2021, près de **1930,8 km** de linéaire de cours d'eau ont ainsi été parcourus, soit 60,25 % du linéaire total.

Le tableau 21 reprend les linéaires inventoriés entre 2020 et 2021 selon les masses d'eau et les catégories de cours d'eau.

Tableau 21 : linéaires inventoriés entre 2020 et 2021 selon les masses d'eau et les catégories de cours d'eau

| Masse d'eau (ME) | Linéaire inventorié selon les catégories de cours d'eau (CE) (m) | | | | | Total inventorié (m) | Total inventorié (km) | Linéaire par ME (km) | Linéaire CE inventorié par ME (%) |
|-------------------|--|-----------------|-----------------|-----------------|-----------------|----------------------|-----------------------|----------------------|-----------------------------------|
| | Navigable | CENN 1 | CENN 2 | CENN 3 | Non classé | | | | |
| LE01R | 0,0 | 0 | 20568,3 | 15188,0 | 16607,8 | 52364,1 | 52,4 | 91,8 | 57,1% |
| LE02R | 0,0 | 9638,4 | 5751,3 | 15899,7 | 10211,5 | 41500,9 | 41,5 | 56,3 | 73,8% |
| LE03R | 0,0 | 11557,0 | 22161,7 | 21380,2 | 5714,4 | 60813,4 | 60,8 | 96,6 | 62,9% |
| LE04R | 0,0 | 6667,2 | 30641,2 | 21147,3 | 18129,5 | 76585,2 | 76,6 | 118,8 | 64,5% |
| LE05R | 0,0 | 0,0 | 4090,8 | 1499,9 | 84,8 | 5675,5 | 5,7 | 17,2 | 33,0% |
| LE06R | 0,0 | 5515,5 | 2017,4 | 3208,6 | 2973,6 | 13715,1 | 13,7 | 21,9 | 62,6% |
| LE07R | 0,0 | 4,4 | 16312,1 | 0,0 | 4774,3 | 21090,8 | 21,1 | 27,7 | 76,1% |
| LE08R | 0,0 | 0,0 | 17562,0 | 11914,8 | 2002,9 | 31479,8 | 31,5 | 47,0 | 67,0% |
| LE09R | 0,0 | 44,3 | 8806,2 | 12256,2 | 18095,4 | 39202,1 | 39,2 | 50,6 | 77,4% |
| LE10R | 0,0 | 15943,3 | 4143,1 | 7873,2 | 8560,5 | 36520,1 | 36,5 | 46,5 | 78,5% |
| LE12R | 0,0 | 4,0 | 7911,3 | 3544,2 | 702,0 | 12161,5 | 12,2 | 25,5 | 47,7% |
| LE13R | 0,0 | 0,0 | 5706,9 | 1150,5 | 2698,8 | 9556,2 | 9,6 | 19,9 | 48,0% |
| LE14R | 0,0 | 0,0 | 23195,6 | 13797,5 | 8177,1 | 45170,1 | 45,2 | 80,9 | 55,8% |
| LE15R | 0,0 | 17750,6 | 8465,3 | 4432,6 | 6535,8 | 37184,3 | 37,2 | 65,4 | 56,9% |
| LE16R | 0,0 | 2841,7 | 21674,3 | 11403,1 | 10547,9 | 46467,1 | 46,5 | 114,4 | 40,6% |
| LE17R | 0,0 | 0,0 | 15861,9 | 7305,4 | 4370,2 | 27537,5 | 27,5 | 52,6 | 52,4% |
| LE18R | 0,0 | 12602,1 | 18661,6 | 29643,2 | 2999,4 | 63906,3 | 63,9 | 69,3 | 92,3% |
| LE19R | 0,0 | 6,9 | 11973,5 | 10063,8 | 10377,8 | 32422,0 | 32,4 | 49,8 | 65,0% |
| LE20R | 0,0 | 55270,0 | 27991,1 | 26080,8 | 19325,6 | 128667,5 | 128,7 | 188,9 | 68,1% |
| LE21R | 0,0 | 659,5 | 17644,3 | 3806,3 | 24275,9 | 46386,0 | 46,4 | 110,4 | 42,0% |
| LE22R | 0,0 | 2540,9 | 26311,5 | 10705,1 | 8295,4 | 47852,9 | 47,9 | 88,7 | 54,0% |
| LE23R | 0,0 | 0,0 | 11681,1 | 728,9 | 5003,3 | 17413,3 | 17,4 | 43,5 | 40,1% |
| LE24R | 0,0 | 5,3 | 1520,3 | 0,0 | 4842,2 | 6367,8 | 6,4 | 19,0 | 33,6% |
| LE25R | 0,0 | 18934,2 | 6723,8 | 9031,5 | 9636,7 | 44326,3 | 44,3 | 79,6 | 55,7% |
| LE26R | 0,0 | 4,2 | 25730,5 | 7020,2 | 18490,8 | 51245,7 | 51,2 | 87,5 | 58,5% |
| LE27R | 0,0 | 5,6 | 5115,0 | 2711,7 | 3950,8 | 11783,2 | 11,8 | 18,4 | 63,9% |
| LE28R | 0,0 | 5,8 | 11200,6 | 8357,4 | 1176,5 | 20740,4 | 20,7 | 30,4 | 68,2% |
| LE29R | 4509,3 | 20596,6 | 4391,0 | 6125,1 | 6747,7 | 42369,6 | 42,4 | 54,7 | 77,5% |
| LE30R | 0,0 | 10057,0 | 20600,1 | 34076,3 | 21088,9 | 85822,4 | 85,8 | 118,4 | 72,5% |
| LE31R | 0,0 | 0,0 | 566,0 | 2145,2 | 4319,7 | 7030,9 | 7,0 | 39,1 | 18,0% |
| Total (m) | 4509,3 | 190654,7 | 404980,0 | 302496,8 | 260717,1 | 1163357,9 | | | |
| Total (km) | 4,5 | 190,7 | 405,0 | 302,5 | 260,7 | 1163,4 | 1163,4 | 1930,8 | |
| Total (%) | | | | | | | | | 60,25% |

3- Résultats par type d'observations

3.1 Ensemble des observations

Comme expliqué précédemment⁶⁷, les observations sont regroupées en 11 types : déchets, entraves, érosions, ouvrages, patrimoine, plantes invasives, protections de berges, rejets, captages, zones humides et autres.

Tous les points observés ont été classés en prioritaires ou non prioritaires selon une méthodologie approuvée par la Comité de Rivière du 24 mars 2022 à Wellin.

L'inventaire recense **5017 points** non résolus dont 3439 points ont été revus sur la période 2020-2021. Sur les points revus, 149 ont été évalués comme résolus lors des inventaires de terrain.

Toutes les observations non résolues peuvent être regroupées dans le tableau suivant.

Tableau 21 : résultats de l'inventaire de terrain selon le type d'observation

| Type d'observations | Nombre d'observations non résolues depuis la création du CRLesse | | | Nombre d'observations non résolues revues en 2020-2021 | | |
|----------------------------|--|-------------|------------------------|--|-------------|------------------------|
| | Observation non problématique | Point noir | Point noir prioritaire | Observation non problématique | Point noir | Point noir prioritaire |
| Autre | 340 | 84 | 28 | 309 | 52 | 17 |
| Capatage | 36 | 74 | 9 | 27 | 51 | 6 |
| Dechet | 5 | 229 | 28 | 5 | 165 | 15 |
| Entrave | 32 | 187 | 17 | 21 | 104 | 11 |
| Erosion | 135 | 603 | 546 | 95 | 384 | 347 |
| Ouvrage | 366 | 611 | 140 | 265 | 410 | 94 |
| Patrimoine | 110 | 31 | 0 | 78 | 20 | 1 |
| Plantes invasives | 0 | 8 | 636 | 0 | 6 | 240 |
| Protection de berge | 43 | 37 | 9 | 34 | 28 | 8 |
| Rejet | 103 | 217 | 337 | 81 | 162 | 242 |
| Zone humide | 14 | 2 | 0 | 12 | 0 | 0 |
| Total | 1184 | 2083 | 1750 | 927 | 1382 | 981 |
| Total général | | 5017 | | | 3290 | |

L'histogramme montre la répartition des observations non prioritaires et des points noirs prioritaires (PNP).

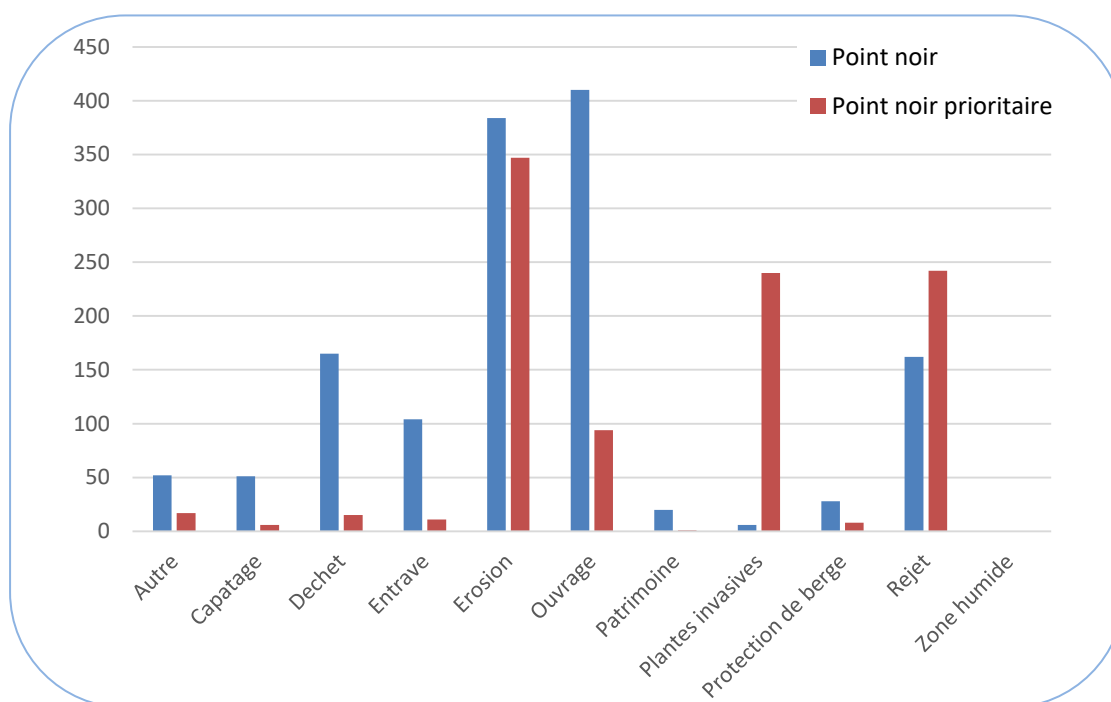


Figure 87 : répartition des PN et PNP sur l'ensemble du sous-bassin de la Lesse sur la période 2020-2021

⁶⁷ voir 4^{ème} partie , 1. Méthodologie de l'inventaire

Le « camembert » illustre la répartition selon les types d'observation réalisées sur la période 2020-2021.

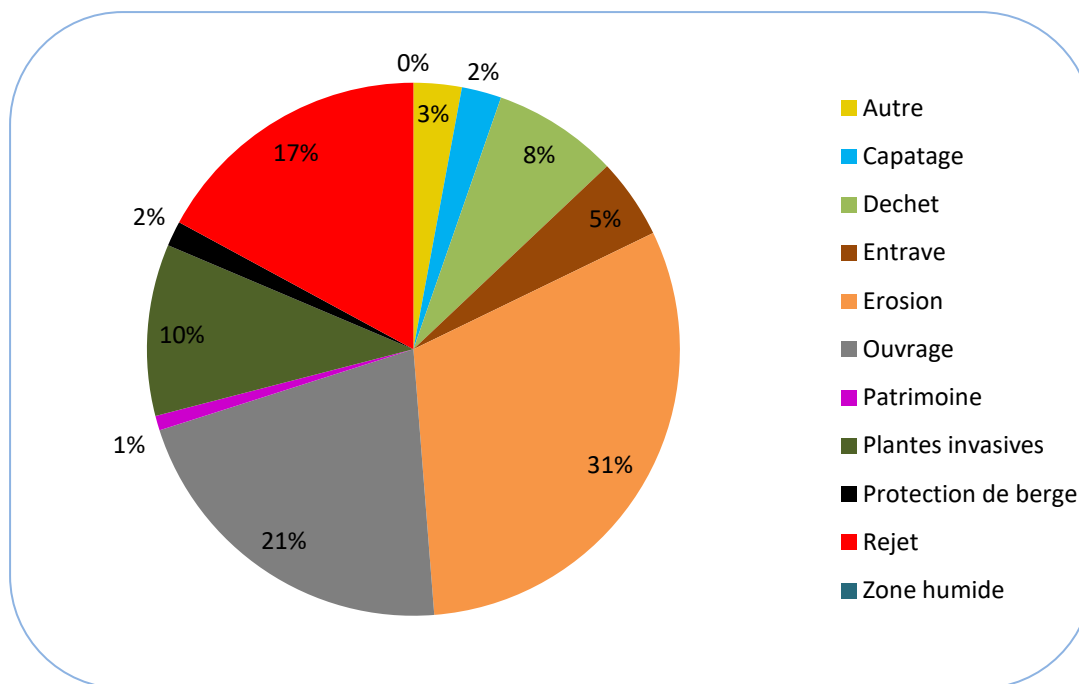


Figure 88 : répartition des PNP et PN selon le type d'observation sur l'ensemble du sous-bassin de la Lesse réalisées sur la période 2020-2021

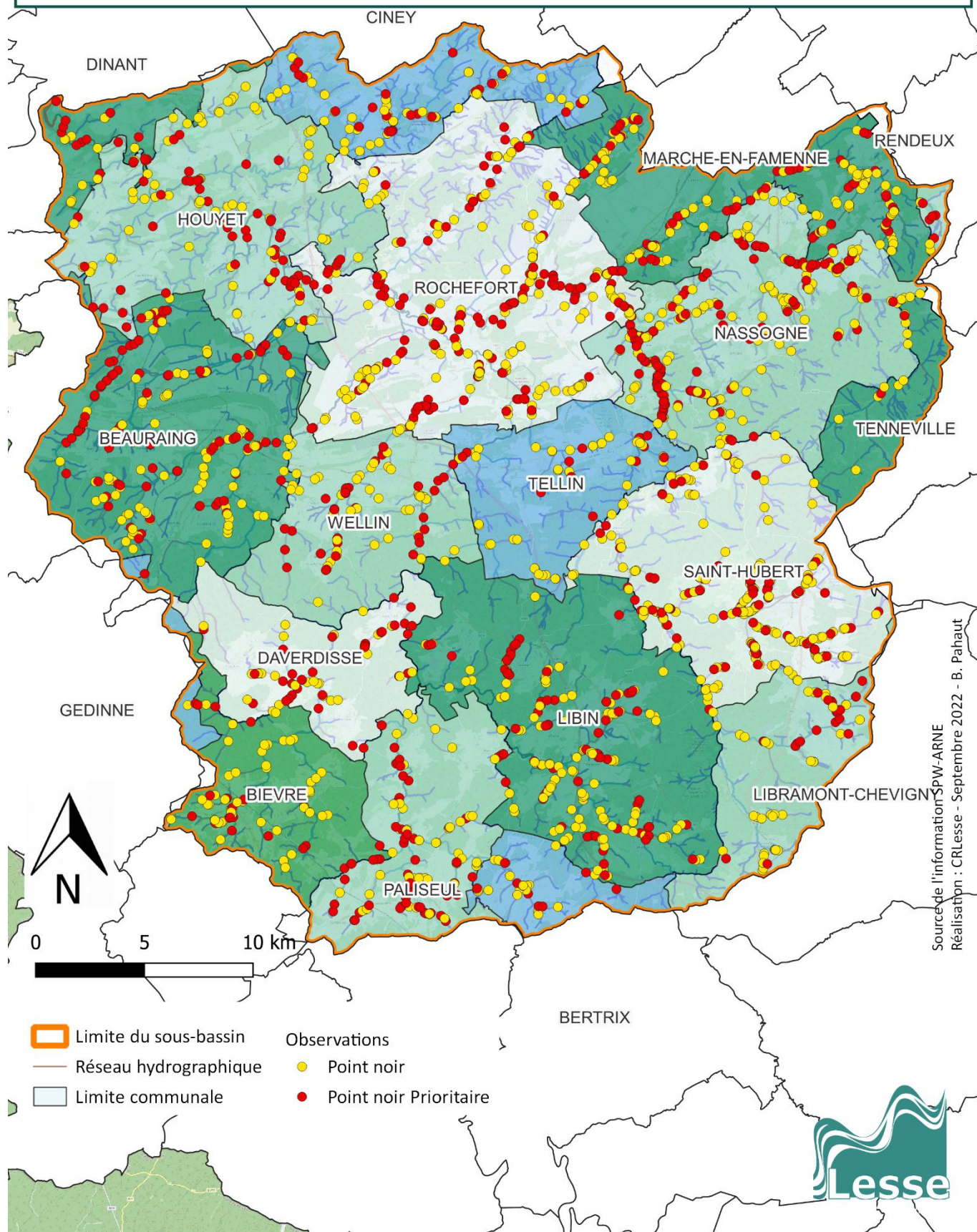
La carte ci-contre regroupe toutes les observations réalisées sur la période 2020-2021.

Les érosions sont les plus recensées (731 observations soit 31% du nombre total), suivies par les ouvrages (21%), puis les rejets avec 17%, sur la période 2020-2021 (voir tableau 21 et figure 82).

Si l'on compare en terme de PN/PNP, les érosions ont le plus de PNP (347 observations) suivies par les rejets (242 observations) puis par les plantes invasives (240 observations), sur la période 2020-2021 (voir tableau 21 et figure 81).

Les pages suivantes détaillent la distinction des PN/PNP, illustrent et localisent les différentes observations réalisées en 2020-2021 selon les 11 types d'observations du SPW.

Carte de l'ensemble des points d'observation



3.2 Les déchets

180 déchets ont été recensés sur la période 2020-2021 dont 15 PNP.

La carte ci-contre localise les déchets problématiques observés sur la période 2020-2021 et indique leur priorité.

| | |
|--------------------------------------|---|
| Points noirs prioritaires | Déchets dangereux (fûts de produits toxiques, décharges, ...) |
| Observations non prioritaires | Tous types de déchets (pelouse), dépôts récurrents à surveiller |

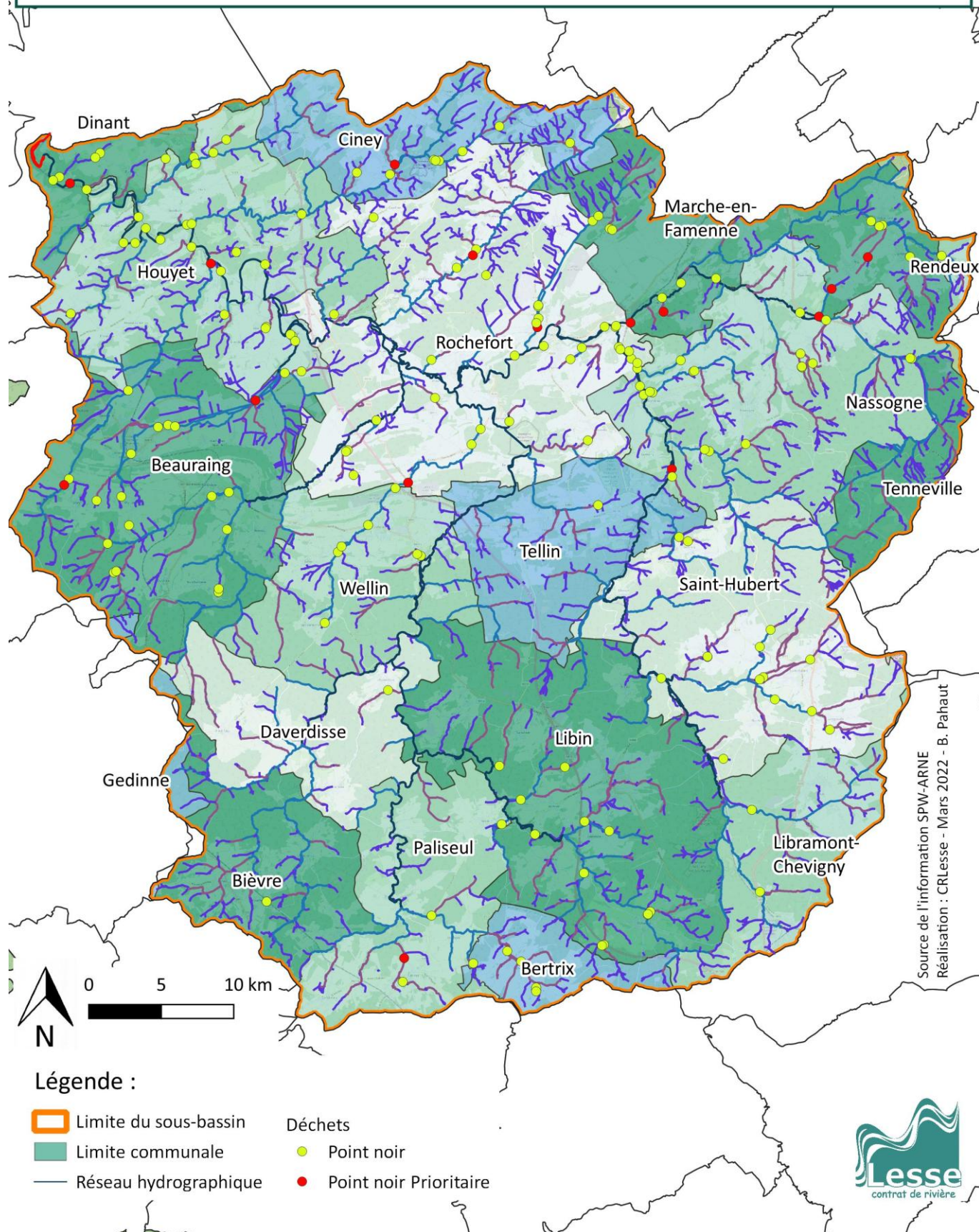
| Types de déchets | |
|------------------|----|
| Déchets divers | 92 |
| Déchets verts | 45 |
| Ferrailles | 6 |
| Fumier | 3 |
| Pneus | 10 |
| Inertes | 10 |
| Autre | 14 |



Figures 89, 90, 91, 92, 93 et 94 : exemples de déchets recensés.

Source images : CR Lesse.

Carte de l'ensemble des points de type "Déchets"



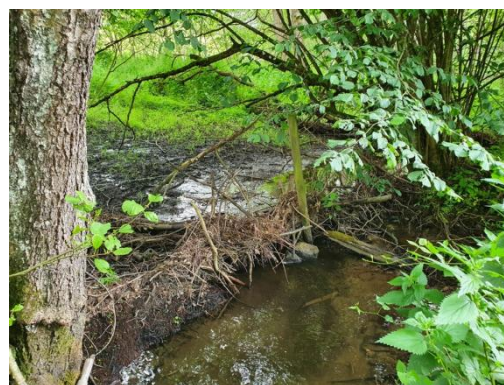
3.3 Les entraves

115 observations de type 'entrave' ont été recensées sur la période 2020-2021 dont 11 PNP.

La carte ci-contre localise les entraves problématiques observées sur la période 2020-2021 et indique leur priorité.

| | |
|--------------------------------------|---|
| Points noirs prioritaires | <ul style="list-style-type: none"> - Entraves risquant de provoquer des inondations dans les zones urbanisées ou fréquentées - Obstacles à poissons (si le cours d'eau est intéressant du point de vue piscicole) |
| Observations non prioritaires | Embâcles dans des zones non urbanisées mais qui peut freiner l'écoulement |

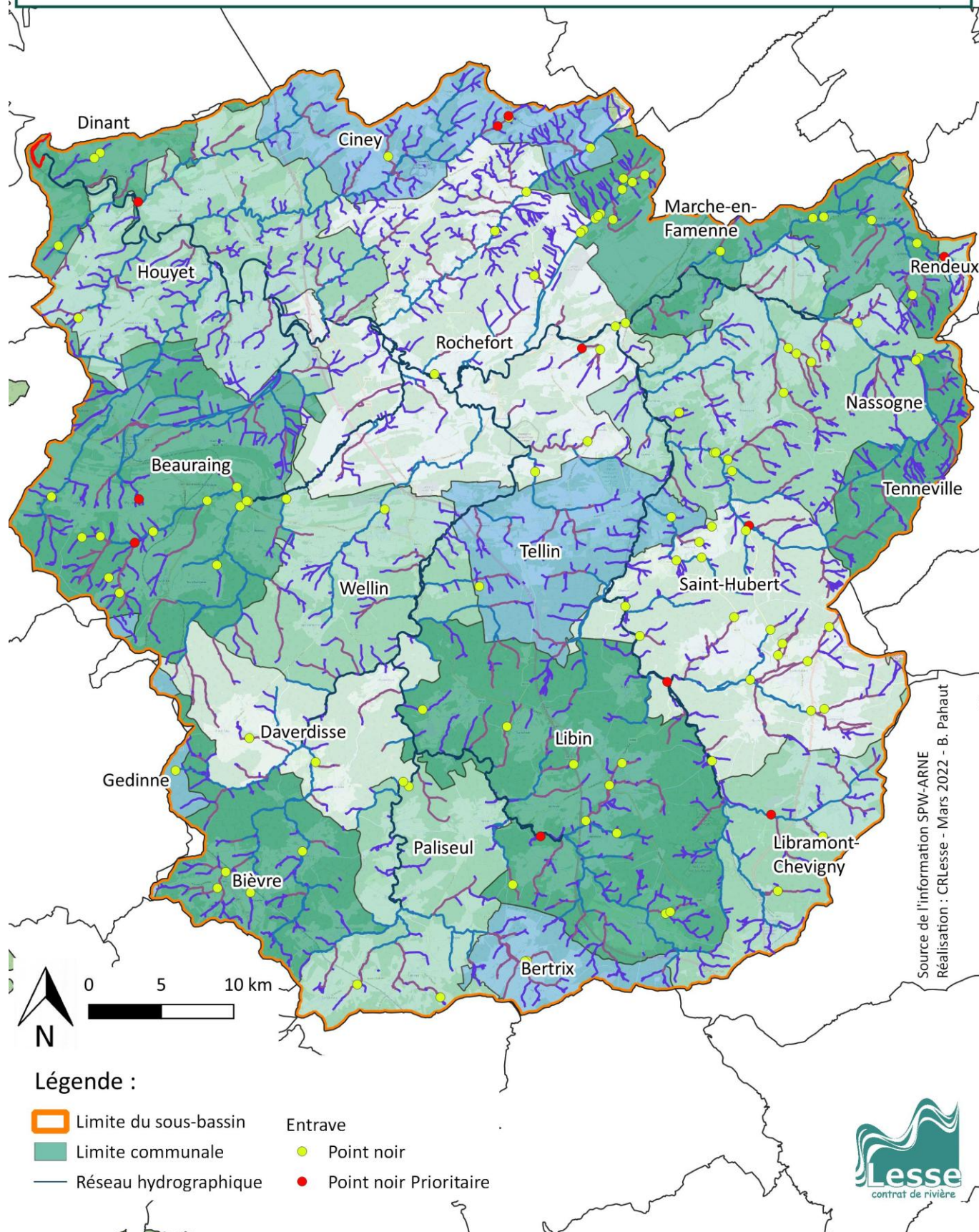
| Types d'entrave | |
|------------------------|----|
| Atterrissement | 5 |
| Châblis | 12 |
| Clôture en travers | 42 |
| Dépôts de crue | 2 |
| Ouvrage | 13 |
| Remblai | 3 |
| Végétation | 2 |
| Seuil artificiel | 14 |
| Autre | 22 |



Figures 95, 96, 97, 98, 99 et 100: exemples d'entraves recensées.

Source images : CR Lesse.

Carte de l'ensemble des points de type "Entrave"



3.4 Les érosions

Pour plus de visibilité, les érosions naturelles et imputées au bétail ou au gibier ont été séparées de celles des résineux à moins de 6 m des berges.

731 observations de type « érosion » ont été observées sur la période 2020-2021 dont 347 PNP.

- **Erosion par le bétail**

Sur la période de 2020-2021, 563 érosions imputées au bétail (dont 279 PNP) ont pu être observées, 35 érosions sont de cause naturelle et 5 dues au gibier.

La carte ci-contre localise et détaille le type d'érosion observée sur la période de 2020-2021.

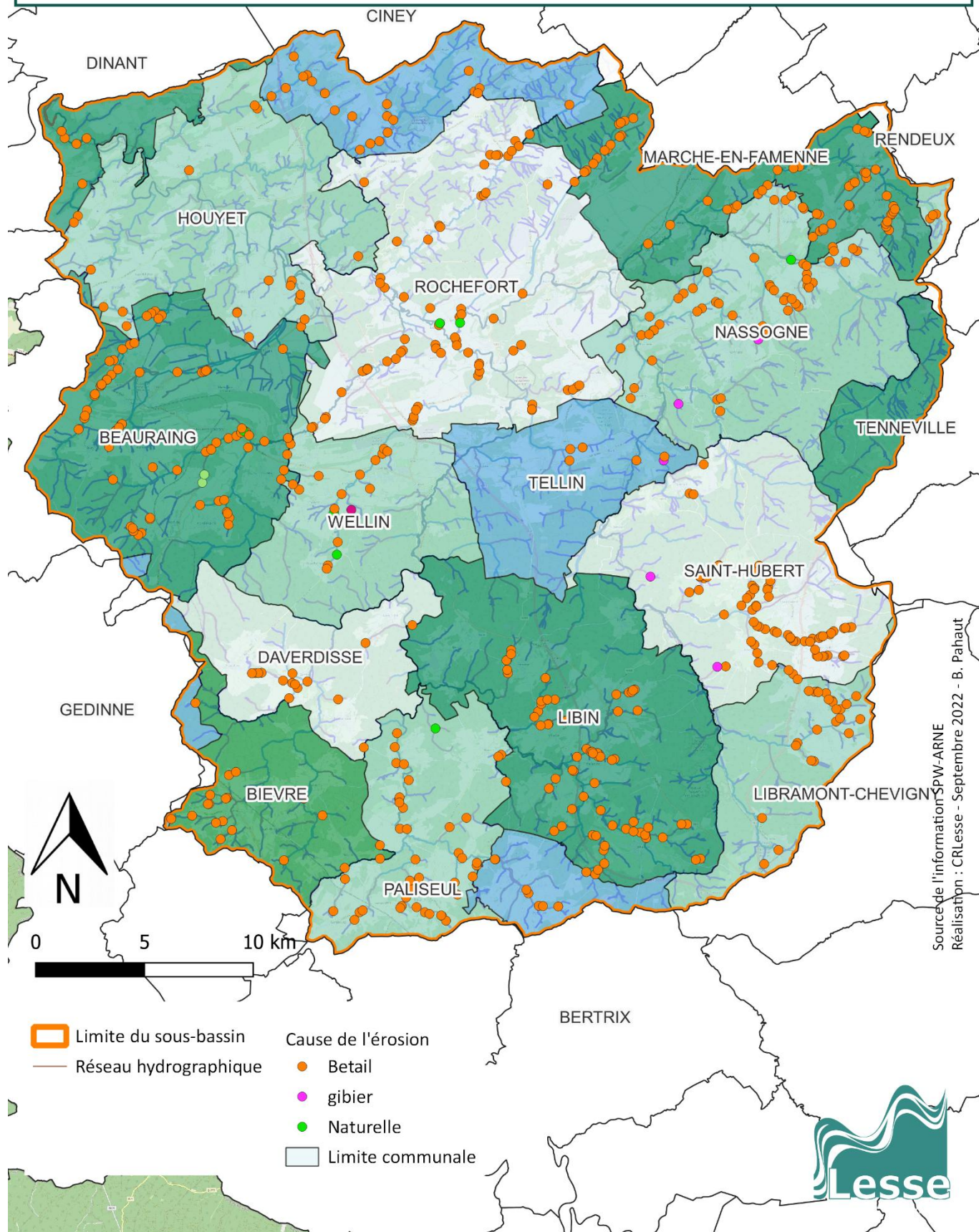
| | |
|--------------------------------------|--|
| Points noirs prioritaires | Berges détruites, déstructurées, disparition de la ripisylve Par exemple : par le bétail Si législation clôture (ACW 17/10/13) + AGW 30/11/17 (CE NC en Natura 2000 : obligation au 1/6/18) + anciennes communes bénéficiant d'une dérogation (dérogation saute au 1/1/23) |
| Observations non prioritaires | Erosion naturelle dans des zones non urbanisées |



Figures 101, 102, 103, 104, 105 et 106 : exemples d'érosion recensée.

Source images : CR Lesse.

Carte de l'ensemble des points de type "Érosion"

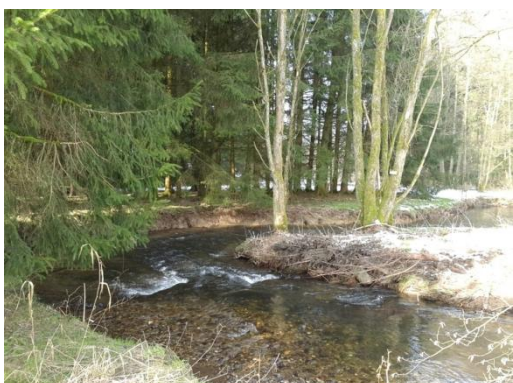


- **Résineux en bordure de cours d'eau**

122 observations de type 'résineux' ont été recensées sur la période 2020-2021 dont 58 PNP.

La carte ci-contre localise et détaille les érosions de type résineux observée sur la période 2020-2021 et indique leur priorité.

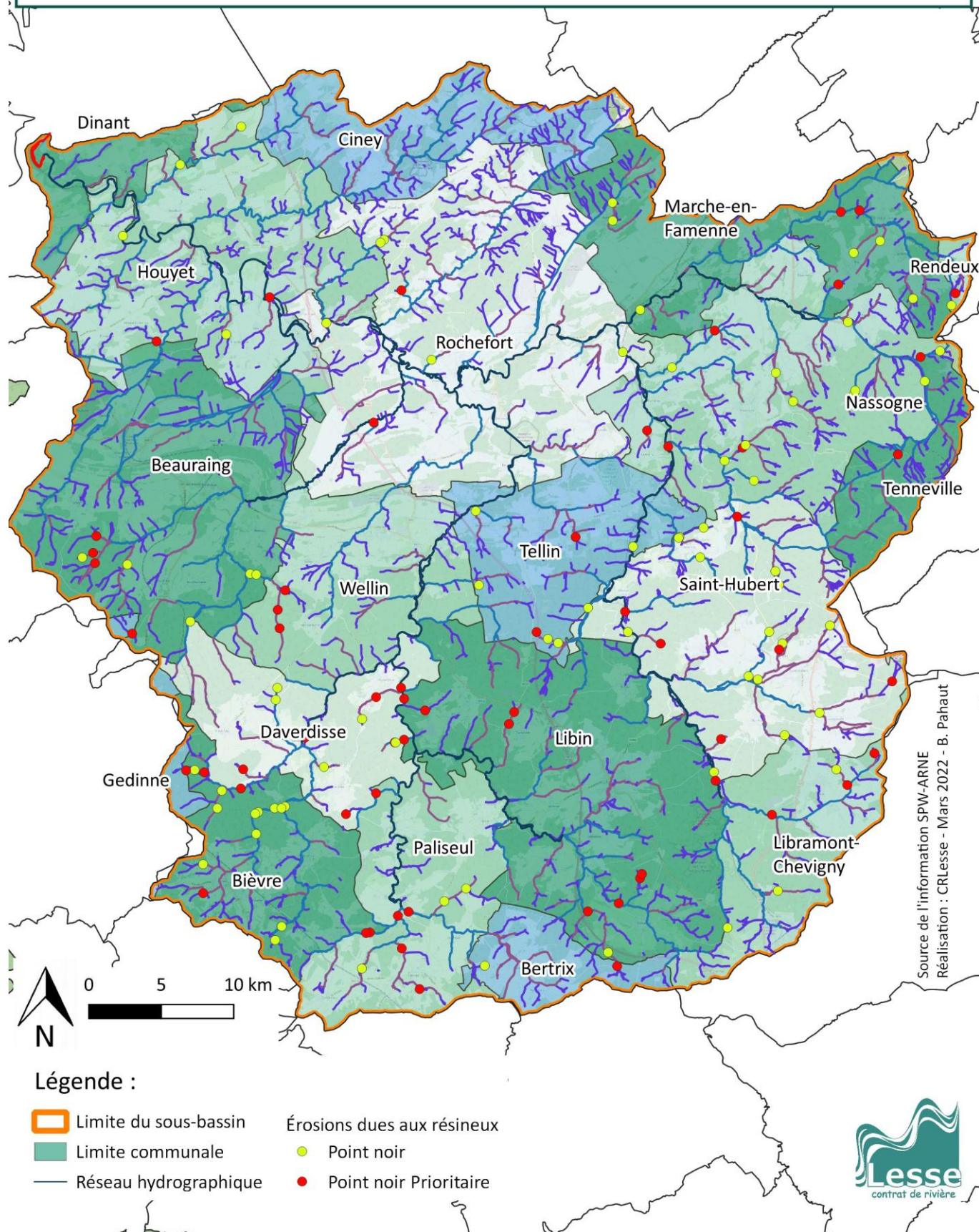
| | |
|--------------------------------------|---|
| Points noirs prioritaires | <p>Résineux en bordure de cours d'eau plantés après 1968 :</p> <ul style="list-style-type: none"> - à moins de 6 m si propriété privée - à moins de 12 m si propriété publique ou si Natura 2000 - à moins de 25 m si Natura 2000 et sur sols alluviaux et hydromorphes à nappe temporaire <p>---> proposés en action (voir 5^{ème} partie)</p> <p>Résineux en bordure de cours d'eau plantés avant 1968 (estimation parfois difficile) --> pas d'action (voir 5^{ème} partie)</p> |
| Observations non prioritaires | <p>Semis naturels de résineux en bordure de cours d'eau :</p> <ul style="list-style-type: none"> - à moins de 6 m si propriété privée - à moins de 12 m si propriété publique ou si Natura 2000 - à moins de 25 m si Natura 2000 et sur sols alluviaux et hydromorphes à nappe temporaire <p>---> proposés en action (voir 5^{ème} partie)</p> |



Figures 107, 108, 109 et 110 : exemples de résineux en bordure de cours d'eau

Source images : CR Lesse.

Carte de l'ensemble des points de type "Érosions dues aux résineux"



3.5 Les ouvrages

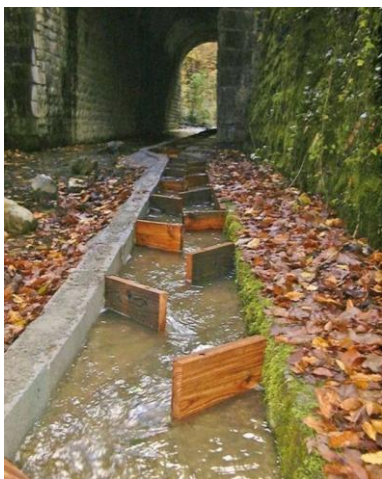
Les ouvrages considérés sont ceux hors patrimoine et hors entrave.

514 observations de type 'ouvrage' ont été recensées sur la période 2020-2021 dont 94 PNP.

La carte ci-contre localise les ouvrages problématiques observés sur la période 2020-2021 et indique leur priorité.

| | |
|--------------------------------------|---|
| Points noirs prioritaires | Tout ouvrage fortement détérioré quel que soit le propriétaire |
| Observations non prioritaires | Les autres dégâts non prioritaires mais qui seront immédiatement signalés pour éviter des dégradations plus importantes |

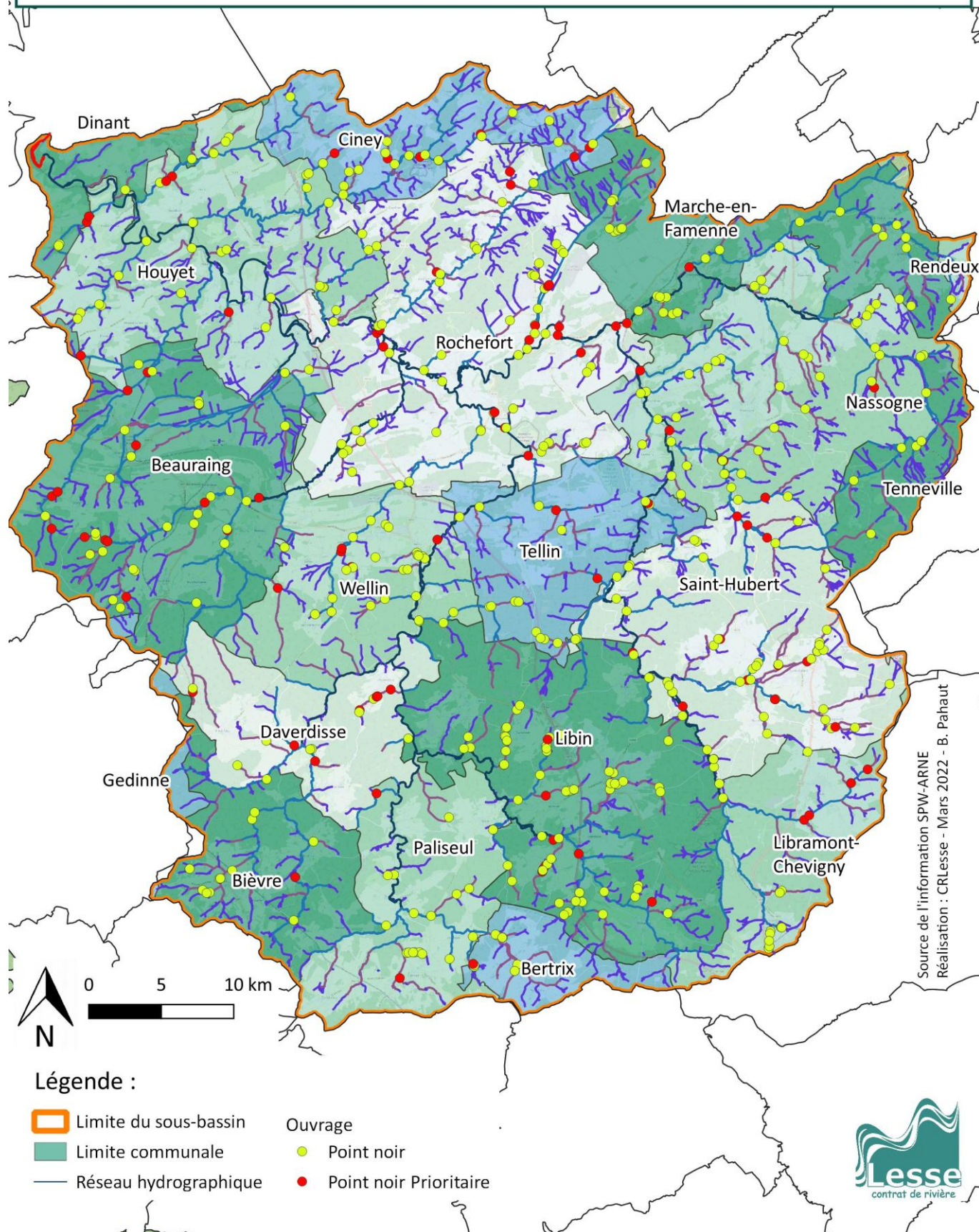
| Types d'ouvrage | | | |
|------------------------|----|------------|-----|
| Barrage fixe | 35 | Gué | 13 |
| Barrage mobile | 1 | Mare | 0 |
| Bassin d'orage | 2 | Passerelle | 15 |
| Bief | 9 | Pont | 103 |
| Doucine | 0 | Voutement | 217 |
| Echelle à poissons | 0 | Autre | 67 |
| Etang | 50 | | |



Figures 111, 112, 113, 114, 115 et 116 : exemples d'ouvrages recensés.

Source images : CR Lesse.

Carte de l'ensemble des points de type "Ouvrage"

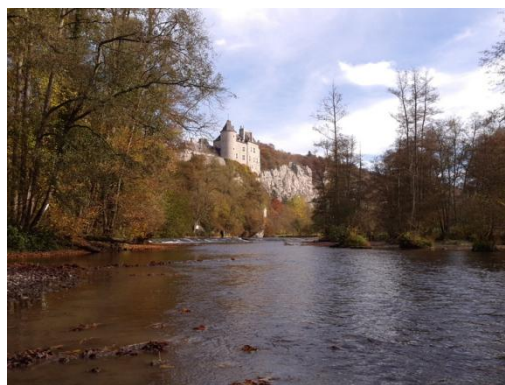


3.6 Le patrimoine culturel et paysager

21 observations de type 'patrimoine' ont été recensées sur la période 2020-2021 dont une est une PNP. De plus, 78 observations de type 'patrimoine' sont reprises dans les points non problématiques.

La carte ci-contre localise le patrimoine problématique observé sur la période 2020-2021.

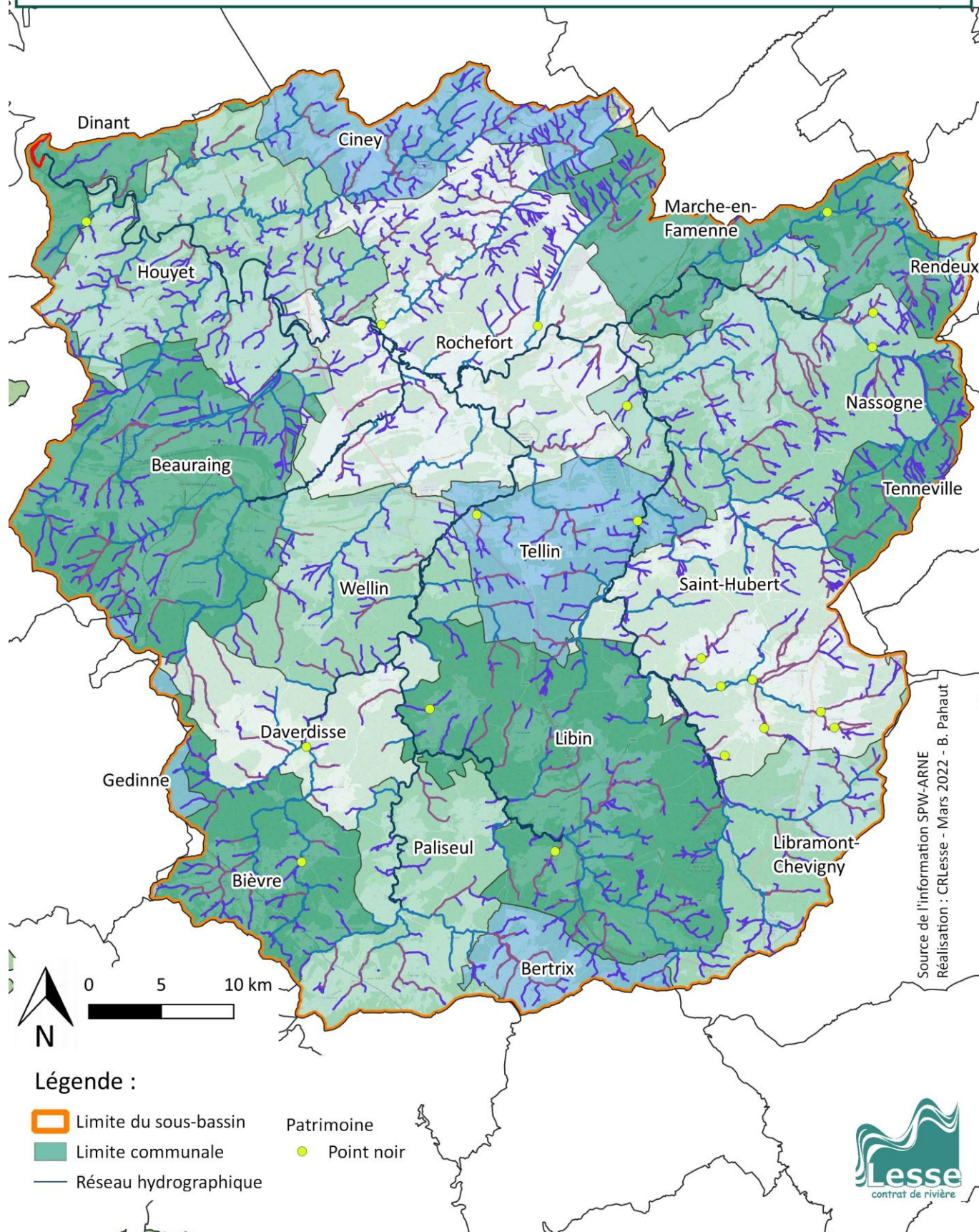
| | | | | | |
|--------------------------------------|--|----------------------------|---|-----------------|---|
| Points noirs prioritaires | Tout patrimoine fortement dégradé lié à l'eau même éloigné du cours d'eau (fontaines, lavoirs...) | Types de patrimoine | | | |
| Observations non prioritaires | Les autres dégradations non prioritaires mais qui seront immédiatement signalées pour éviter des dégradations plus importantes | Abreuvoir | 0 | Moulin | 2 |
| | | Bacs | 1 | Passerelle | 2 |
| | | Carrière | 1 | Pont | 5 |
| | | Ecluse | 1 | Site historique | 1 |
| | | Etang | 2 | Site paysager | 1 |
| | | Fontaine | 1 | Source | 0 |
| | | Lavoir | 3 | Autre | 1 |



Figures 117, 118, 119, 120, 121 et Figure 122 : exemples de patrimoine recensé.

Source images : CR Lesse.

Carte de l'ensemble des points de type "Patrimoine"



3.7 Les plantes invasives

3 espèces exotiques invasives sont répertoriées le long des cours d'eau : la balsamine de l'Himalaya, la berce du Caucase et les renouées asiatiques. Toutes les observations ont été classées en points noirs prioritaires.

D'autres espèces sont également répertoriées comme le mimule tacheté ou le solidage du Canada mais leur priorité est définie au cas par cas.

246 sites de plantes invasives ont été recensés sur la période 2020-2021 tous classés en PNP.

La carte ci-contre localise les plantes invasives problématiques observées sur la période 2020-2021.

| Espèces | |
|-------------------------|-----|
| Balsamine de l'Himalaya | 89 |
| Berce du Caucase | 12 |
| Elodée | 6 |
| Mimule tacheté | 4 |
| Renouées asiatiques | 128 |
| Solidage du Canada | 4 |
| Autre | 3 |



Balsamine de l'Himalaya
Impatiens glandulifera



Mimule tacheté
Mimulus guttatus



Berce du Caucase
Heracleum mantegazzianum



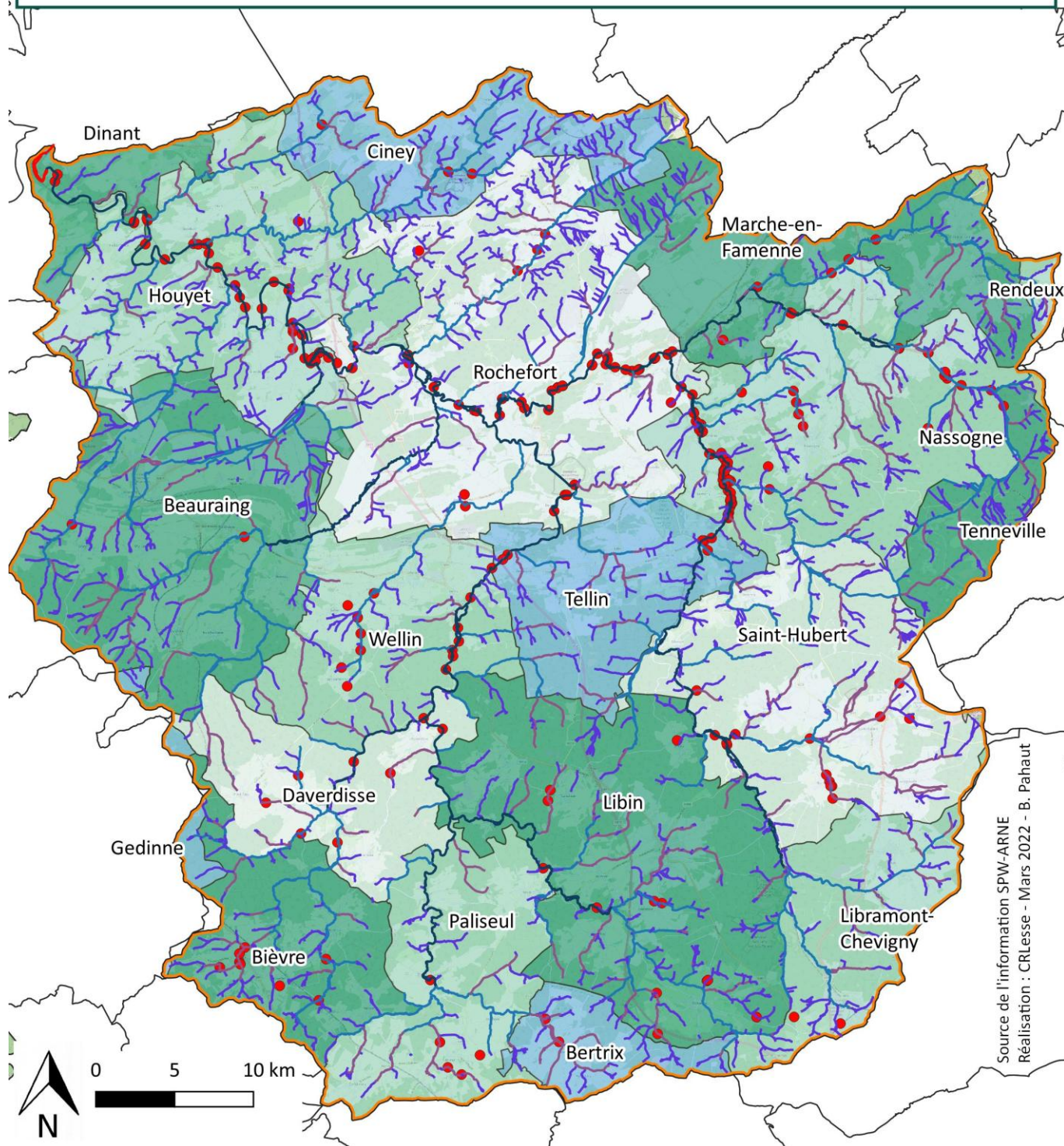
Renouées asiatiques
Fallopia japonica



Figures 123, 124, 125 et 126 : exemples de plantes invasives recensées.

Source images : CR Lesse.

Carte de l'ensemble des points de type "Plantes invasives"



Source de l'information SPW-ARNE
Réalisation : CRLesse - Mars 2022 - B. Pahaut

Légende :

- Limite du sous-bassin
- Limite communale
- Réseau hydrographique
- Point noir Prioritaire



3.8 Les protections de berges

36 protections de berges ont été recensées sur la période 2020-2021, dont 8 PNP.

La carte ci-contre localise les protections de berge problématiques observées sur la période 2020-2021 et indique leur priorité.

| | |
|--------------------------------------|--|
| Points noirs prioritaires | Si réparation ou maintenance nécessaire |
| Observations non prioritaires | Même peu dégradée l'action est proposée pour éviter des dégâts plus importants |

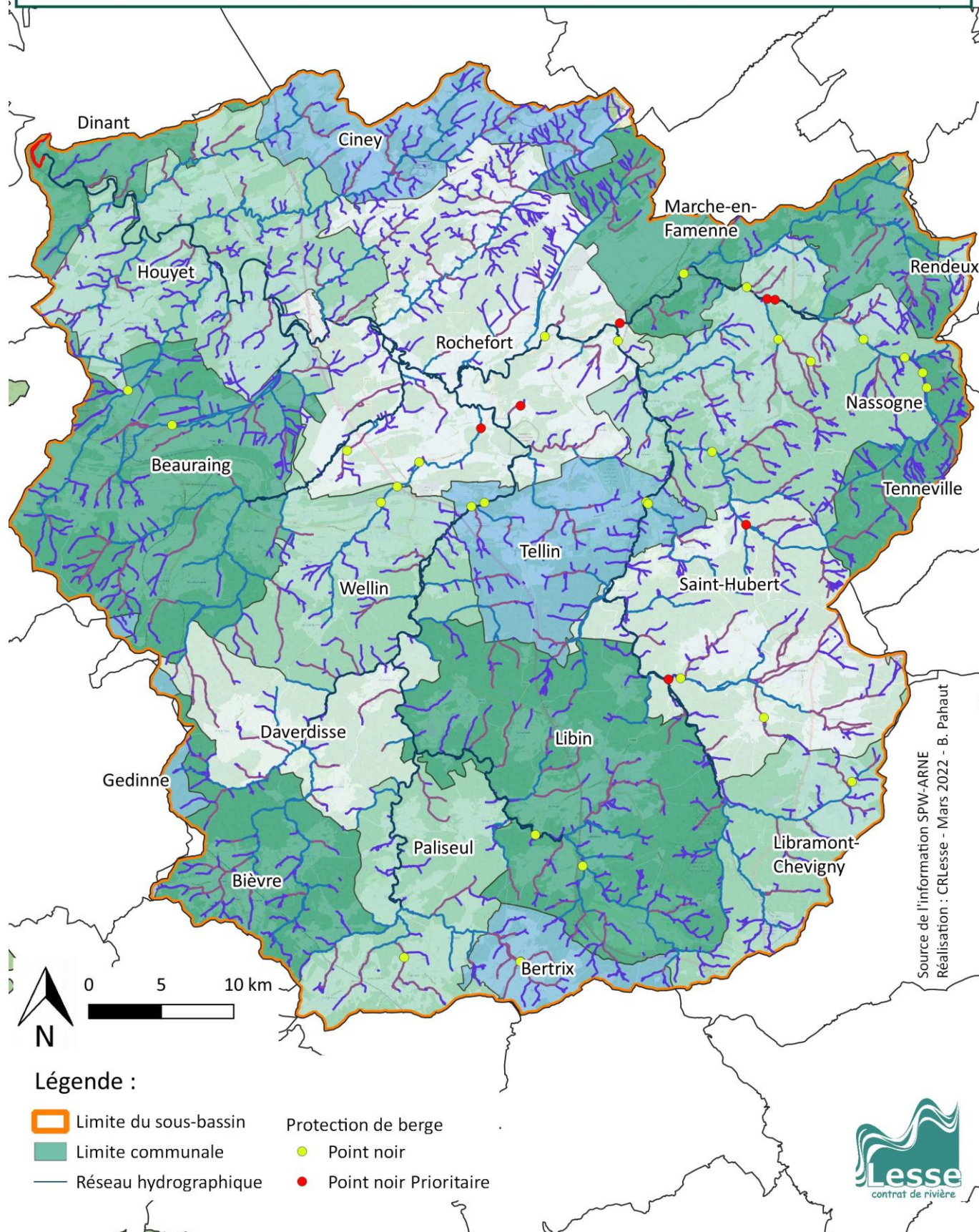
| Type de protection de berges | |
|-------------------------------------|----|
| Enrochement | 12 |
| Moellons | 3 |
| Mur | 13 |
| Tout venant | 1 |
| Autre | 7 |



Figures 127, 128, 129, 130, 131 et 132 : exemples de protections de berges recensées.

Source images : CR Lesse.

Carte de l'ensemble des points de type "Protection de berge"

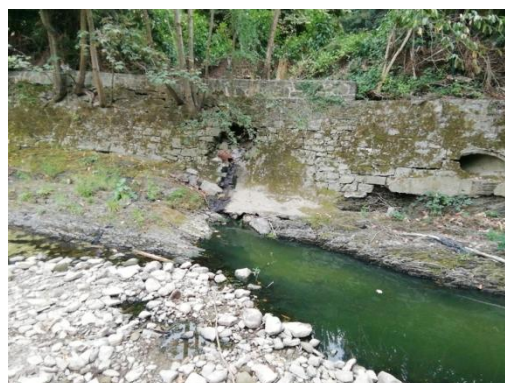


3.9 Les rejets

404 observations de type 'rejet' ont été recensées sur la période 2020-2021, dont 242 PNP.

La carte ci-contre localise les rejets problématiques observés sur la période 2020-2021 et indique leur priorité.

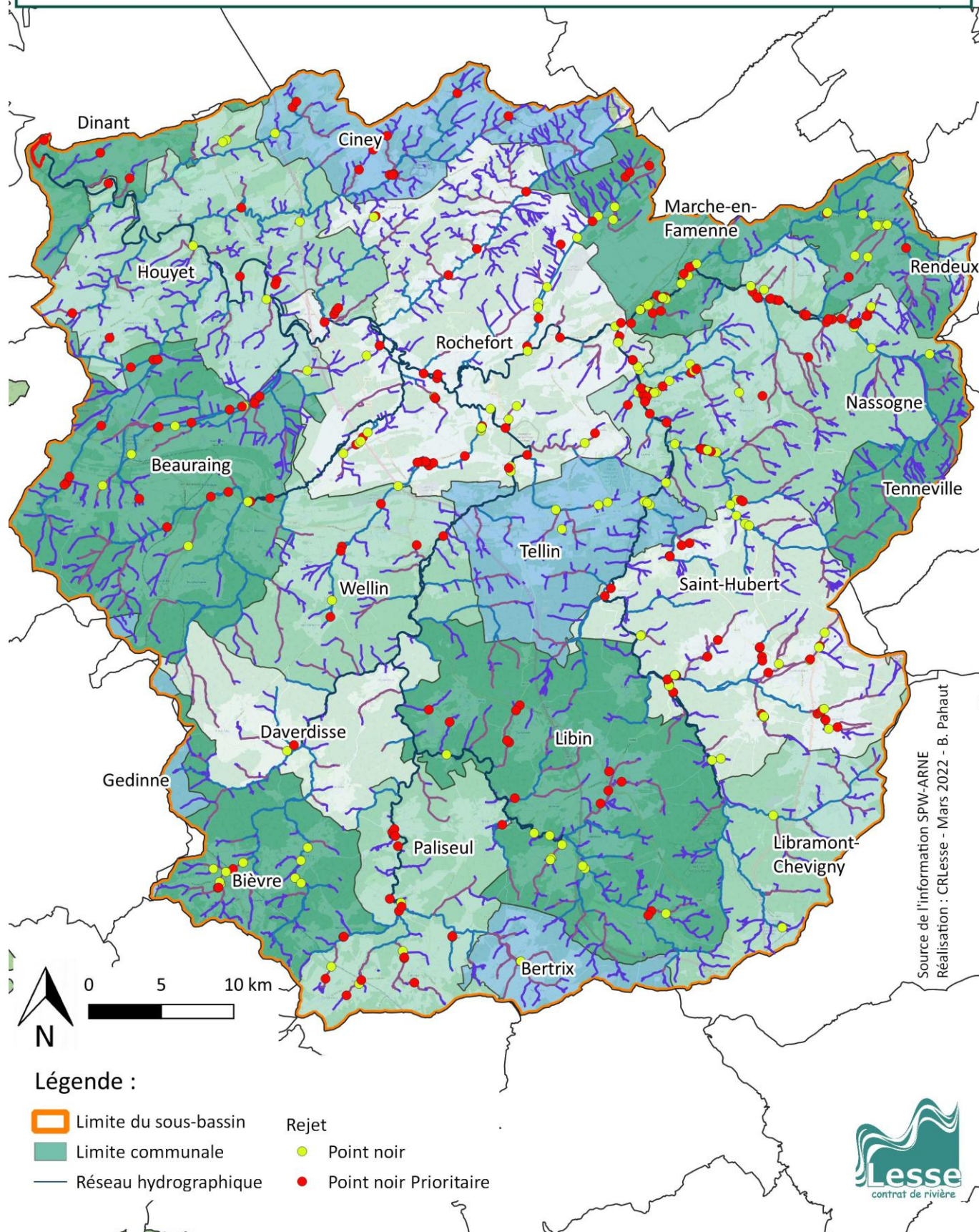
| | |
|--------------------------------------|--|
| Points noirs prioritaires | Rejets permanents et polluants quelle que soit l'origine et la distance par rapport aux cours d'eau : <ul style="list-style-type: none"> - situés en zone d'assainissement collectif avec ou sans STEP - issus d'une habitation récente (après date PCGE ou PASH) ou ancienne située en zone d'assainissement autonome |
| Observations non prioritaires | Rejets permanents ou non ne présentant aucun indice de pollution |



Figures 133, 134, 135, 136, 137 et 138 : Exemples de rejets recensés.

Source images : CR Lesse.

Carte de l'ensemble des points de type "Rejet"



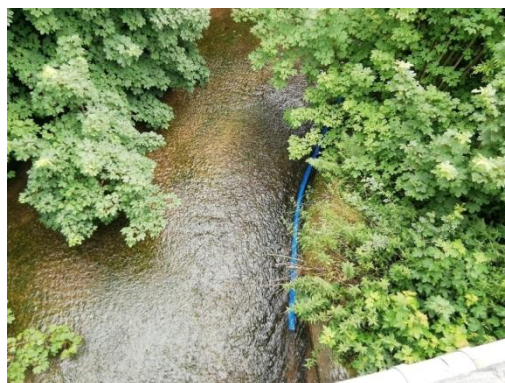
3.10 Les captages et prises d'eau

57 observations de type 'captages' ont été recensées sur la période 2020-2021, dont 6 PNP.

La carte ci-contre localise les captages problématiques observés sur la période 2020-2021 et indique leur priorité.

| | |
|--------------------------------------|---|
| Points noirs prioritaires | Captages eau souterraine ou prises d'eau de surface, si mauvais état, ou réparation nécessaire, ou si non-respect du débit du cours d'eau principal Prise d'eau dont le droit d'eau est autorisé |
| Observations non prioritaires | Autres captages et prises d'eau mais ne posant pas de problème prioritaire |

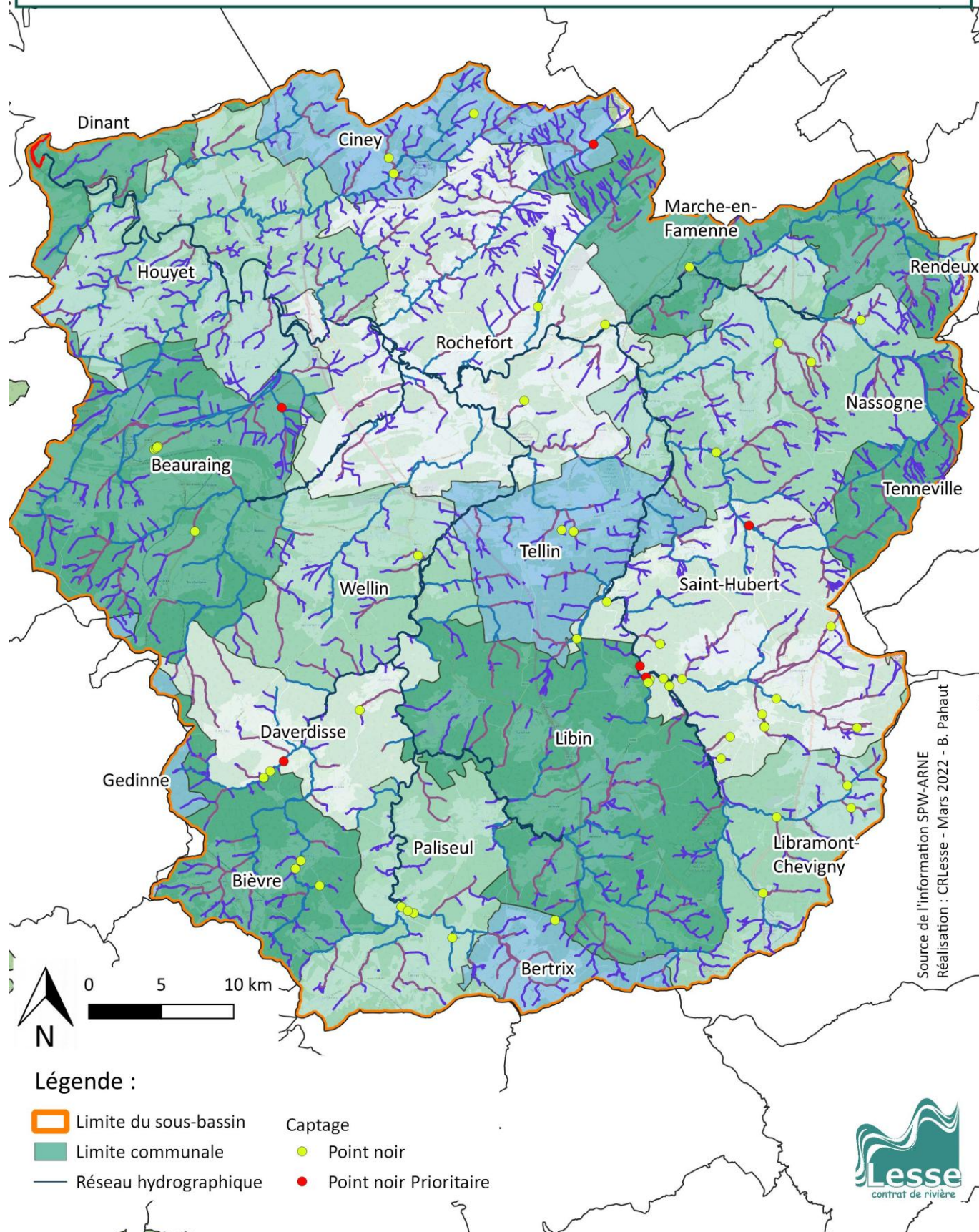
| Type de captage | |
|------------------------|----|
| Canal d'amenée | 22 |
| Pompe | 5 |
| Puits | 6 |
| Tuyau amovible | 5 |
| Tuyau fixe | 17 |
| Autre | 2 |



Figures 139, 140, 141, 142, 143 et 144 : exemples de captages et prises d'eau recensés.

Source images : CR Lesse.

Carte de l'ensemble des points de type "Captage"



3.11 Les zones humides

12 observations de type 'zone humide' ont été recensées sur la période 2020-2021, et toutes sont reprises comme non problématiques.

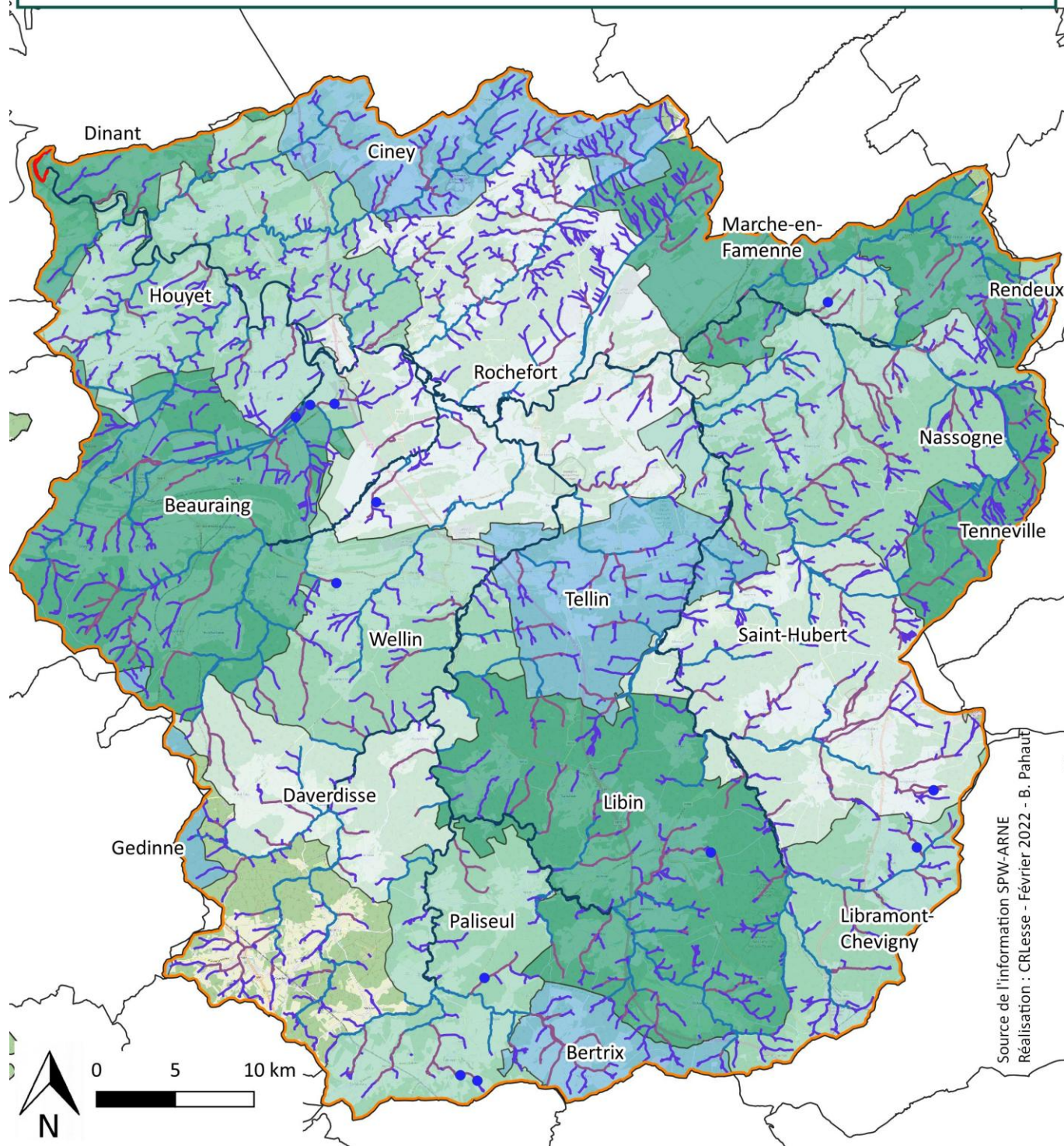
La carte ci-contre localise les zones humides observés sur la période 2020-2021.



Figures 139, 140 et 141 : Exemples de zones humides recensées.

Source images : CR Lesse.

Carte de l'ensemble de points de type "Zone humide"



Source de l'information SPW-ARNE
Réalisation : CRLesse - Février 2022 - B. Pahaut

Légende :

- Limite du sous-bassin
- Réseau hydrographique
- Limites communales
- Zone Humide

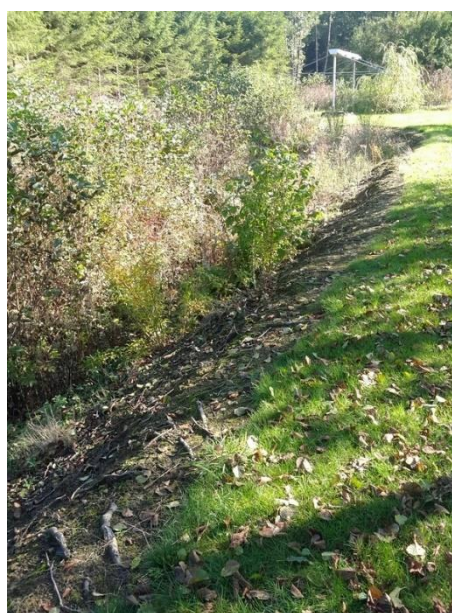


3.12 Les autres

76 observations de type 'autre' ont été recensées sur la période 2020-2021, dont 17 PNP.

La carte ci-contre localise les observations problématiques de type autre sur la période 2020-2021 et indique leur priorité.

| | |
|--------------------------------------|--|
| Points noirs prioritaires | Autres observations inclassables dans les types d'observations précédents : herbicides, hydrocarbures, ... |
| Observations non prioritaires | Autres observations inclassables dans les types d'observations précédents autres qu'herbicides et hydrocarbures Exemple : zone de grand intérêt biologique, castor, ... |



Figures 142, 143, 144 et 145 : Exemples d'observations de type 'autres' recensées.

Source images : CR Lesse.

4- Information du public sur les résultats de l'inventaire

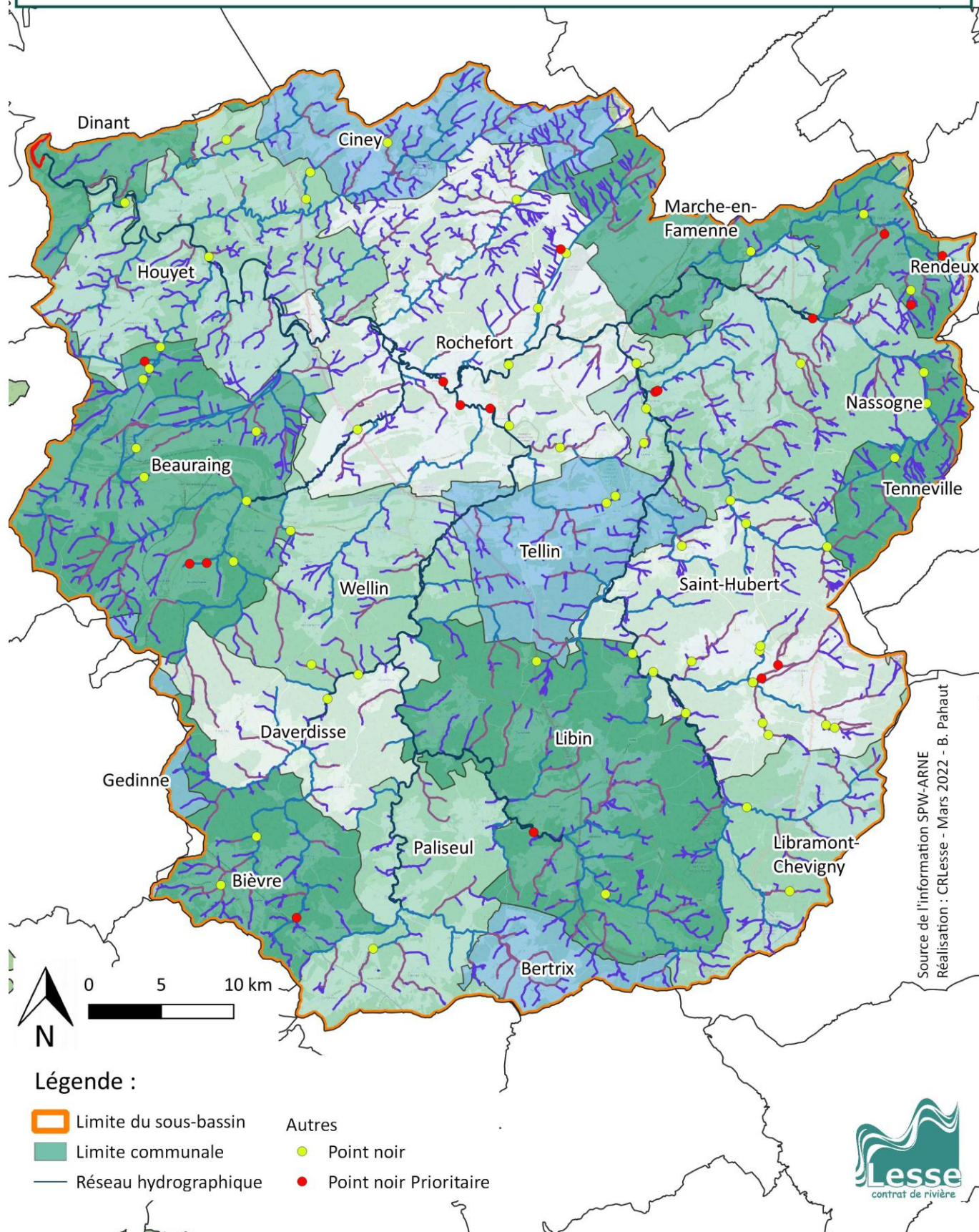
L'inventaire est à la disposition de tous les partenaires, il est envoyé à la moindre demande. Il est repris sur le site Internet.

Pour rappel les partenaires peuvent également consulter et imprimer les points d'observation sur le site https://web.fulcrumapp.com/users/sign_in avec un login et un mot de passe.

Avant de fixer les points noirs prioritaires, les résultats sont présentés au Comité de rivière

D'autre part, les résultats de l'inventaire sont présentés sous forme de cartes, de tableaux et de fiches à chaque commune partenaire.

Carte de l'ensemble des points de type "Autre"



C'est-à-dire l'ensemble des propositions adoptées en concertation tant dans le domaine curatif (solutions aux nuisances existantes) que dans le domaine préventif (maintien et protection des éléments de valeur). Ces propositions s'intègrent dans le programme de mesures établi dans le plan de gestion par bassin hydrographique.

1- *Elaboration du programme d'actions 2023-2025*

Rappel de la méthode suivie

Les actions sont proposées aux partenaires selon la logique suivante :

- L'inventaire de terrain permet de repérer les problèmes (les problèmes présentant une urgence particulière sont immédiatement signalés aux responsables ou aux autorités compétentes).
- Des groupes de travail ou des partenaires peuvent éventuellement proposer d'autres priorités ou d'autres actions, notamment des actions de sensibilisation.
- Certaines observations sont classées en points noirs prioritaires (PNP) après concertation et approbation du comité de rivière.
- Les propositions d'actions sont faites aux partenaires dans le cadre de leurs compétences, et en partenariat avec les autres acteurs impliqués.
- Les propositions d'actions peuvent reprendre des points noirs prioritaires, mais aussi des observations non prioritaires pour lesquels une action est possible (en raison d'une opportunité particulière) et des actions de sensibilisation tout public, ou pour un public ciblé.
- Certains points noirs prioritaires ne font pas l'objet d'une action, si aucun maître d'œuvre n'est en mesure de la prendre en charge. Par exemple, les rejets dans les zones d'assainissement collectif dont l'équipement n'est pas encore réalisé. Autre exemple, des passages sous des routes faisant obstacle à la circulation des poissons. Mais ces PNP restent dans la base de données et seront transformés en actions dès que possible.
- Certaines actions des précédents programmes d'actions sont proposées à nouveau, lorsqu'elles n'ont pu être réalisées, ou lorsqu'elles doivent être réalisées périodiquement pour produire de l'effet.
- Le programme d'actions reste toujours ouvert pour de nouvelles propositions d'actions.

2- *Domaines d'activités*

Les actions du PA 2023-25 sont réparties selon trois domaines d'activités :

- thèmes du programme de mesures adopté par la Wallonie en réponse aux exigences de la DCE⁶⁸;
- thèmes du programme de mesures adopté par la Wallonie en réponse aux exigences PGRI⁶⁹;
- domaine en dehors des exigences DCE et PGRI⁷⁰.

2.1 Domaines d'activités correspondant aux thèmes du programme de mesures adopté par la Wallonie en réponse aux exigences de la Directive-Cadre sur l'Eau (DCE)⁷¹

Le projet de programme de mesures présente les actions que les secteurs doivent entreprendre afin d'atteindre les objectifs environnementaux, dans la limite de leurs possibilités économiques. Le programme de mesures a été élaboré en suivant les étapes suivantes :

- Etat des lieux des pressions et incidences des activités humaines sur la qualité des ressources en eau.
- Comparaison des pressions avec les paramètres déclassants.
- Estimation de l'effort à fournir par secteur pour atteindre le bon état par calcul du "Gap" : écart entre la norme du « bon état » et l'état effectivement mesuré actuellement dans la masse d'eau.

⁶⁸ Deuxièmes Plans de Gestion par district hydrographique - 2016-2021 - document général et DHI Meuse et Seine / www.eau.wallonie.be

⁶⁹ Projets de Plan de Gestion des risques d'inondation pour la Wallonie - 2022-2027 - districts hydrographique internationaux de la Meuse, de l'Escaut, du Rhin et de la Seine- SPW-Directive Inondations 2^{ème} cycle - <https://inondations.wallonie.be/home/directive-inondation/plans-de-gestion-des-risques-dinondation/pgri-2022-2027.html>

⁷⁰ source : SPW-ARNE-DESU

⁷¹ Deuxièmes Plans de Gestion par district hydrographique - 2016-2021 - document général et DHI Meuse et Seine / www.eau.wallonie.be