

# Feuilleton N°22

22 ème et dernier épisode de notre feuilleton consacré aux rivières du sous-bassin de la Lesse.

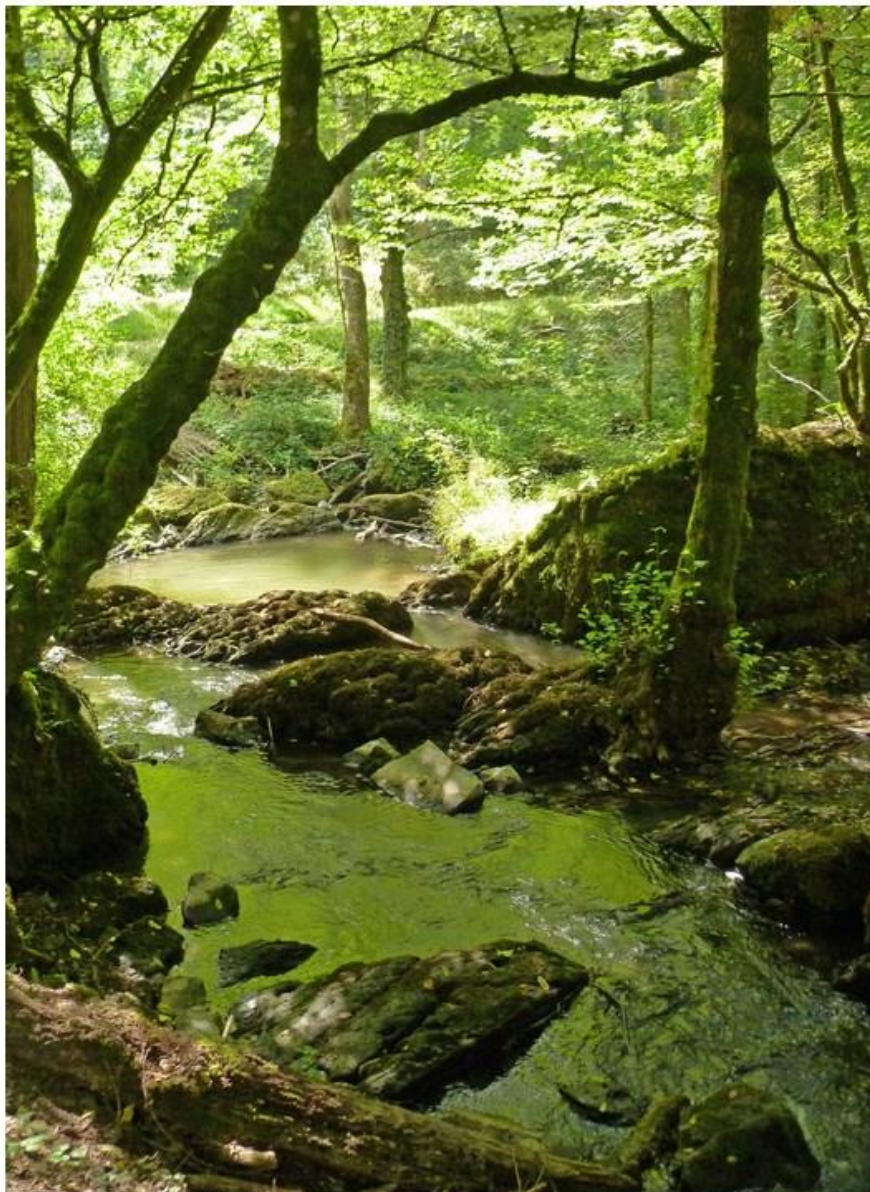
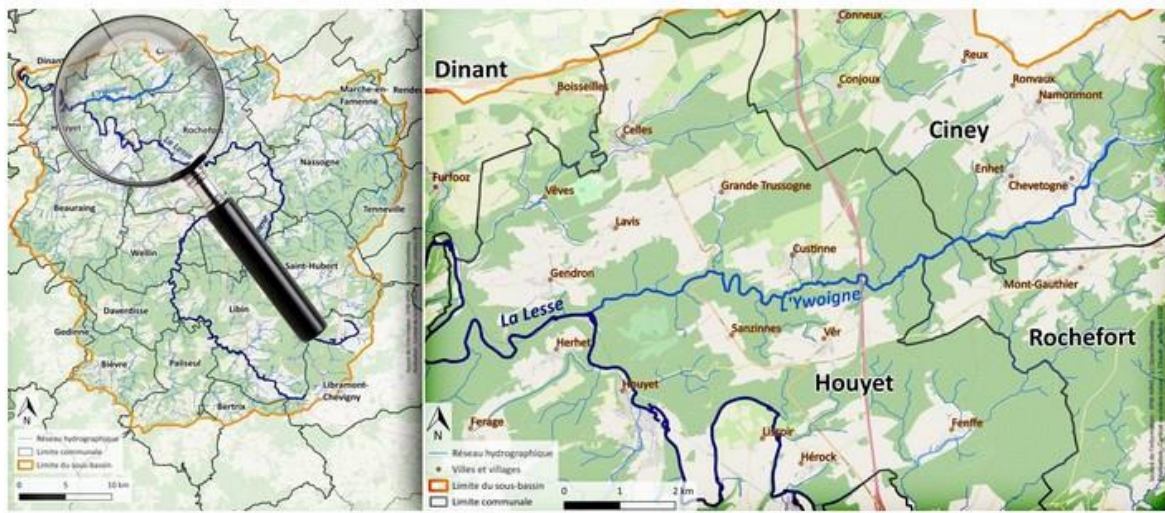
## La Lettre Y est à l'honneur aujourd'hui : L'Ywoigne

Masse d'eau n° 26 – L'Ywoigne ou l'Ywenne



*L'Ywoigne sauvage et tumultueuse. Photo : A.Docquier.*

*Iwoigne ou Ywoigne ou Ywenne (l'), en wallon l'îwène. C'est peu dire que l'orthographe de cet hydronyme est hésitante ; que ce soit pour la voyelle initiale (Y- ou I-) ou pour la finale (fr. -oi(g)ne, w. -enne/-ène). Les formes anciennes sont à la fois intéressantes et déterminantes pour l'explication du nom, particulièrement celles des chartes de l'abbaye de Stavelot : 943 « inter duos confines Paulegia [Bocq] et Isna », id. « inter flumina Isna et Uaninga [Vachau] » (TW), 1408 « li rieu d'Oine chait en Lece », copie de 1549 « li rieu d'Oyne cheit en Lesce », 1574 les aizemens de Ywenne », 1717 « ry d'Iwenne » (Toponymes d'Houyet, p. 119). Se basant sur la plus ancienne forme du nom en 943 « Isna », les spécialistes de la toponymie ont suivi pour l'essentiel la proposition du chanoine C. G. ROLAND qui y voit une forme abrégée de \*Isonā, \*Isanā, à rattacher au radical préceltique is- dont la signification serait non pas 'glace' mais peut-être 'eau vive' (pour CARNOY), ce qui peut convenir pour un ruisseau. GYSSELING préfère voir dans le radical l'indo-européen \*aies 'rouge, brun, de la couleur de la rouille'.*



Né au niveau des étangs de Chevetogne de la rencontre de plusieurs affluents (ruisseau du Molinia (voir feuilleton n°12), du ruisseau du Fossé Monsieur, du ruisseau Mivaux...), l'Ywoigne court sur un peu moins de 14km jusqu'à sa confluence avec la Lesse au sud-est de Gendron. Il présente une orientation générale de son cours Nord-Est Sud-Ouest similaire à de nombreux autres cours d'eau de la région, parallèle à la disposition générale des assises géologiques.

Arrêtons-nous un instant sur le Domaine Provincial de Chevetogne, avec la description faite sur le site Biodiversité Wallonie, (SGIB 2694) :

« Situé dans le Condroz méridional, entre Ciney et Rochefort, le Domaine Provincial de Chevetogne s'étend sur près de 500 hectares, dont 375 ha de forêts. Si une partie a une vocation touristique, accueillant annuellement plusieurs dizaines de milliers de personnes, le site comprend également de vastes surfaces peu ou non fréquentées et une diversité remarquable d'habitats et d'espèces. Les chênaies-frênaies neutrophiles subatlantiques représentent le groupement forestier dominant, sous plusieurs variantes. On rencontre également des chênaies-charmaies famenniennes et, plus localement, des aulnaies-frênaies alluviales et aulnaies marécageuses. Les plantations résineuses sont peu nombreuses, de même que les plantations de feuillus exotiques. Les parties ouvertes ne sont certainement pas dénuées d'intérêt: bien que peu étendues, les prairies maigres, les pelouses sèches et les zones humides contribuent à l'originalité et à la valeur patrimoniale du domaine. La gestion écologique mise en place, incluant la fauche tardive des prairies et des talus de voiries ainsi que la création d'une réserve forestière intégrale de plus de septante hectares, se conjugue avec la volonté de concilier loisirs actifs et respect de l'environnement ».



*Le pont palladien en octobre 2020, l'aménagement suit son cours.*

Le Domaine de Chevetogne est un parc en constante évolution, qui rend chaque année un peu plus de place à la nature. Voir d'ailleurs notre feuilleton N°12 consacré au Molinia dans lequel est évoqué la future zone humide didactique. En juin de cette année, le Pont Palladien a été inauguré. Cet ouvrage, entièrement fait de bois et à la toiture végétalisée, fait le lien entre les étangs et l'Ywoigne qui s'en écoule. Il permet d'admirer l'échelle à poissons nouvellement mise en place. Une cascade paysagère à sauts courts qui remplace ainsi l'ancien mur en béton et qui permet à nouveau aux poissons de circuler à nouveau librement.



L'environnement naturel reprend ses droits, les castors ne s'y sont d'ailleurs pas trompés. En limite du domaine, une famille du plus gros rongeur d'Europe a élu domicile il y a quelques années déjà. L'édification de plusieurs barrages a transformé les lieux en une importante zone humide de plus de 2 hectares. L'installation des castors a ainsi stimulé le développement d'une faune et une flore encore inconnue à cet endroit. On y observe à présent des espèces comme les poules d'eau, les râles d'eau, les bécassines...



Assurément l'un des plus beaux cours d'eau de notre sous bassin, l'Ywoigne est sauvage, tumultueux et parsemé, le long de son parcours, de diverses curiosités. Diverses boucles et promenades sur les communes de Ciney et Houyet vous permettront de passer à proximité de celui-ci, ou bien même, de le suivre sur plusieurs kilomètres. Il est tout à fait possible de suivre son cours dans son intégralité depuis sa naissance jusqu'à sa confluence avec la Lesse...

Sur ces différentes boucles, vous pourrez également découvrir les villages environnants comme Celles, Gendron, Custinne... Parmi les tracés possibles, citons la très diversifiée « promenade de l'Ywoigne » (balisage losange jaune), au départ de Gendron, disponible sur la carte IGN des promenades consacrée à Houyet.



*A gauche, la Sittelle, à droite, le Cinque...*

Une partie de cette promenade de 6km vous permettra de longuement sinuer entre les chênes et les hêtres tout en longeant l'Ywoigne. Relativement préservé et peu couru, ce large sentier permet, en étant discret et avec un peu de chance, d'observer à loisir la Sittelle torchepot (*Sitta europaea*) en pleine acrobatie la tête en bas sur un tronc, ou bien de croiser le Cinque plongeur (*Cinclus cinclus*) sautillant de rochers en rochers avant de plonger en quête de macro-invertébrés dans le lit du cours d'eau.



Au rayon des curiosités, citons la passerelle métallique construite sur le chemin vicinal n°9 reliant Houyet et Custinne. Cette passerelle, la dernière des 10 ayant existées sur l'Ywoigne, avait encore tous les éléments de sa construction de la fin du 19e siècle, mais fortement endommagés. A l'origine, ces passerelles placées à côté d'un gué, servaient de passage «à sec» pour les piétons, journaliers et autres colporteurs. Les associations « Les Sentiers de Grande Randonnée » et « Les Naturalistes de La Haute Lesse » ont été à l'initiative de la rénovation de celle-ci, effectuée par la commune de Houyet en 2014. Ce petit pont figure sur le parcours du GR 577, tour de la Famenne.



*La halte Royale d'Ardenne*

Au sud de la confluence de l'Ywoigne et de la Lesse, le long de la ligne de chemin de fer n°166 Dinant-Bertrix vers Houyet subsiste un vestige de l'époque du Roi Léopold II : La halte Royale d'Ardenne. Point d'entrée du château Royal d'Ardenne, la Halte Royale est constituée d'une muraille circulaire surmontée d'une tourelle. Le Château Royal d'Ardenne fut en son temps un hôtel de luxe destiné à recevoir les personnes les plus fortunées et les têtes couronnées d'Europe et d'ailleurs. La gare a définitivement fermé en 1919. L'Hôtel, quant à lui, fut détruit en 1968 dans un incendie et rasé en 1972.



Enfin, nous vous rappelons une dernière fois notre petit défi : lors de vos balades, lorsque vous croiserez un cours d'eau, ouvrez grand les yeux pour repérer au détour d'un pont, d'une passerelle, un panneau hydronymique comme ceux illustrant ces articles. Un beau sourire, un selfie et postez une photo de vous posant à côté du dit panneau.

Respectez les rivières,  
n'y jetez rien,  
contemplez-les  
& protégez-les !

**& N'hésitez pas à partager !**

Sources et liens :

- « Les cours d'eau du bassin de la Lesse et de la Lomme. Leur explication étymologique. » HS de la revue du Cercle d'Histoire et de Traditions de Libin – Jean Germain, Bruno Marée, Jean-Claude Lebrun. 2013 <https://www.tousapied.be/articles/houyet-restauration-de-la-derniere-passerelle-de-fer-sur-le-ruisseau-de-lywoigne/>
- <https://www.tousapied.be/articles/houyet-restauration-de-la-derniere-passerelle-de-fer-sur-le-ruisseau-de-lywoigne/>
- <https://domainedechevetogne.be/>
- [biodiversite.wallonie.be/fr/](https://biodiversite.wallonie.be/fr/)

