



Feuilleton n°11

 CONTRAT DE RIVIÈRE LESSE ASBL · SAMEDI 11 JUILLET 2020 · TEMPS DE LECTURE ESTIMÉ : 5 MINUTES 

11ème épisode de notre feuilleton consacré aux rivières du sous-bassin de la Lesse. La Lettre L est à l'honneur aujourd'hui :

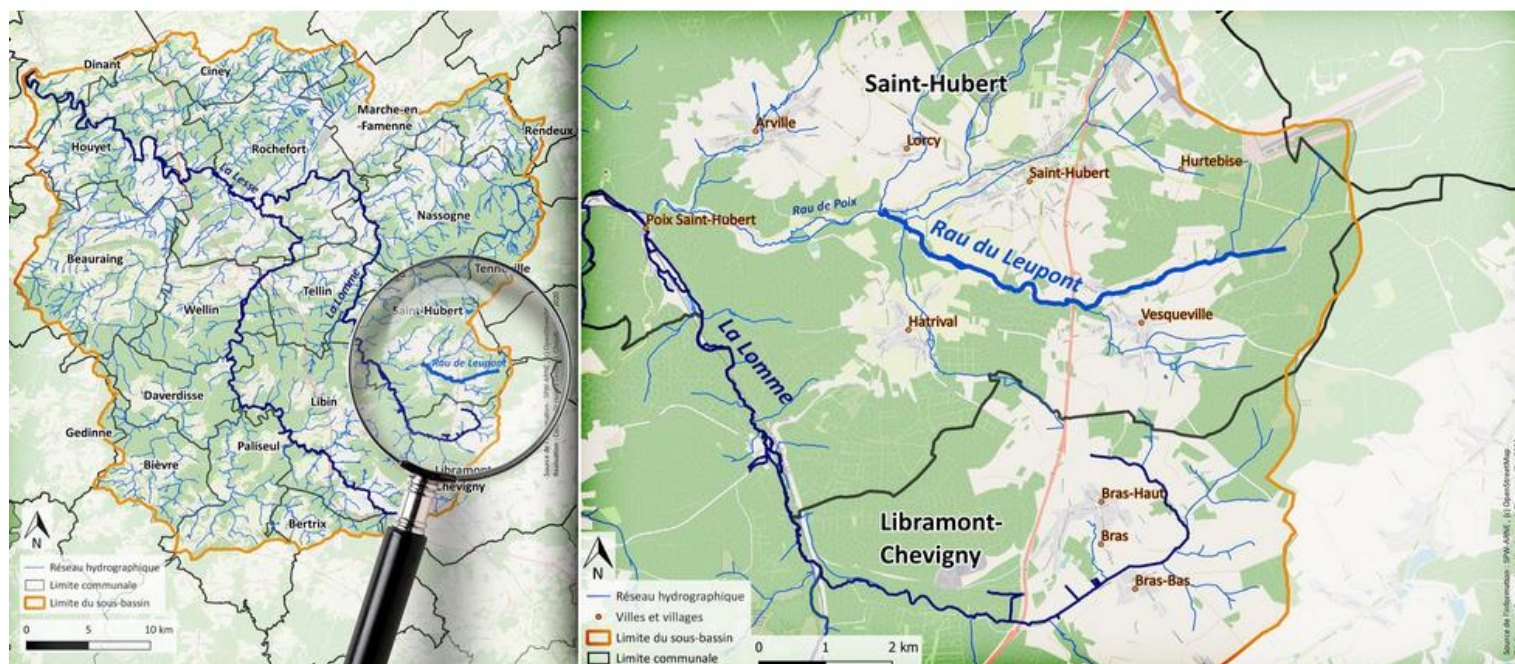


L comme Leupont

En wallon le bî do leûpont, aus leûpons, à Saint-Hubert. Peut-être le "pont du loup" (wallon leû) ou le "pont d'un dénommé Liubo", anthroponyme d'origine germanique (comme pour Libin).



Le ruisseau de Leupont (Masse d'eau LE30R, commune de Saint-Hubert) prend sa source à une altitude d'environ 500m au nord de la fagne de Sarwé, à l'ouest du Bois de Vesqueville et à environ 4 km au sud-est de Saint-Hubert.



Il traverse cette fagne dans une canalisation bétonnée. Ce site renferme plusieurs groupements végétaux intéressants dont une tourbière à canneberge (*Vaccinium oxycoccos*), des bas marais acides à laïche à bec (*Carex rostrata*), des landes humides et des prés à bistorte (*Persicaria bistorta*). Diverses populations de libellules et de demoiselles y ont trouvé refuge. On assiste aussi au retour de certains papillons spécialisés comme le nacré de la canneberge (*Boloria aquilonaris*). Depuis 2007, cette faune a été fortement favorisée par les travaux de restaurations du projet Life tourbières du plateau de Saint-Hubert.



Nacré de la canneberge (*Boloria aquilonaris*). Photo : Marc Dufrene - source : <http://biodiversite.wallonie.be>

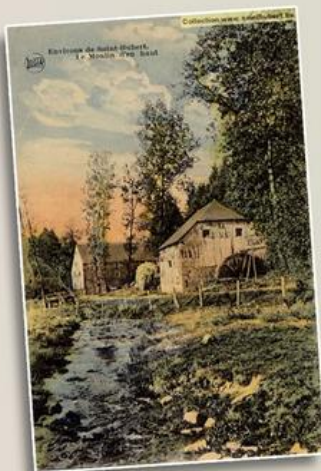
Passant au nord du village de Vesqueville, le ruisseau de Leupont profite de l'apport du ruisseau du Petit Vivier. A cet endroit vallonné et escarpé subsistent quelques prairies humides à l'abandon encore remplies de reine des prés, d'angélique, de bistorte... De nombreuses espèces feuillues ont recolonisé les lieux, comme le hêtre, le chêne pédonculé, le tilleul, l'aulne ...



Fin 2018, la Commune de Saint-Hubert et la province de Luxembourg ont, au niveau du captage du petit maçon, stabilisé les berges afin d'éviter le débordement du cours d'eau sur le captage. La commune a également remplacé le tuyau sous le pont par un pertuis, propice à la libre circulation de l'eau mais aussi des poissons. A propos du captage du petit maçon, les zones de

prévention rapprochée et éloignée en vue de protéger cette prise d'eau potabilisable viennent d'être établies sur arrêté ministériel en mars 2020.

Ensuite, notre cours d'eau poursuit sa route et alimente, via un canal de dérivation, le Moulin d'En Haut au nord du village d'Hatrival. Ce très ancien bâtiment daterait, au minimum, de la fin du 15^{ème} siècle et portait à l'époque le nom de « Toulifaute ». Passé entre les mains de divers propriétaires, dont les moines de l'abbaye de Saint Hubert, le moulin a, au fil des siècles, été agrandi, réaménagé, modernisé... Classé depuis 1988, ce bâtiment est aujourd'hui un des ultimes témoins des activités industrielles des vallées ardennaises.



Vers 1920



Aujourd'hui

Après 8km de descente, le ruisseau de Leupont, à sa confluence avec le ruisseau de Nareday, forme ainsi le ruisseau de Poix, affluent de la Lomme. Là aussi, à Arville, subsiste un moulin, le Moulin d'En Bas, datant du début du 19ème siècle et qui est devenu aujourd'hui un gîte de grande capacité.



Le ruisseau de Poix



Diverses promenades et randonnées passent à proximité des lieux décrits dans ces lignes, retrouvez les sur : <https://www.sitytrail.com/fr/trails/334542-saint-hubert-hatrival---moulin-dxen-haut-xsh23x/>




Enfin, nous vous rappelons notre petit défi : lors de vos balades, lorsque vous croiserez un cours d'eau, ouvrez grand les yeux pour repérer au détour d'un pont, d'une passerelle, un panneau hydronymique comme ceux illustrant ces articles. Un beau sourire, un selfie et postez une photo de vous posant à côté du dit panneau.

*Respectez les rivières,
n'y jetez rien,
contemplez-les
& protégez-les !*

& N'hésitez pas à partager !

Sources et liens :

- « Les cours d'eau du bassin de la Lesse et de la Lomme. Leur explication étymologique. » HS de la revue du Cercle d'Histoire et de Traditions de Libin – Jean Germain, Bruno Marée, Jean-Claude Lebrun. 2013
- <http://www.lesmoulins.net/bx/mdhoo.htm>
- <https://www.molenechos.org/molen.php?nummer=427>
- <https://www.moulinenbas.be/fr/>
- <http://biodiversite.wallonie.be>

 Stéphanie Dessy et 5 autres personnes

1 commentaire 6 partages

 J'aime

 Commenter

 Partager

 Enregistrer

Les plus pertinents ▾



Votre commentaire...



Daniel Riffon Cliqué pour ouvrir...

J'aime · Répondre · 6 sem

[À propos](#) [Créer une publicité](#) [Créer une Page](#) [Développeurs](#) [Emplois](#) [Confidentialité](#) [Cookies](#) [Choisir sa pub](#) [Conditions générales](#) [Aide](#)

Facebook © 2020

[Français \(France\)](#) [Nederlands \(België\)](#) [English \(US\)](#) [Türkçe](#) [Deutsch](#) [Polski](#) [Română](#) [Italiano](#) [Español](#) [Português \(Brasil\)](#) العربية 