



Feuilleton n°1



CONTRAT DE RIVIÈRE LESSE ASBL - MERCREDI 6 MAI 2020 - TEMPS DE LECTURE ESTIMÉ : 5 MINUTES 146 lectures

Aujourd'hui nous commençons un nouveau feuilleton : La photothèque du CR Lesse & les rivières du sous-bassin. Nous débutons cette série par la lettre A !

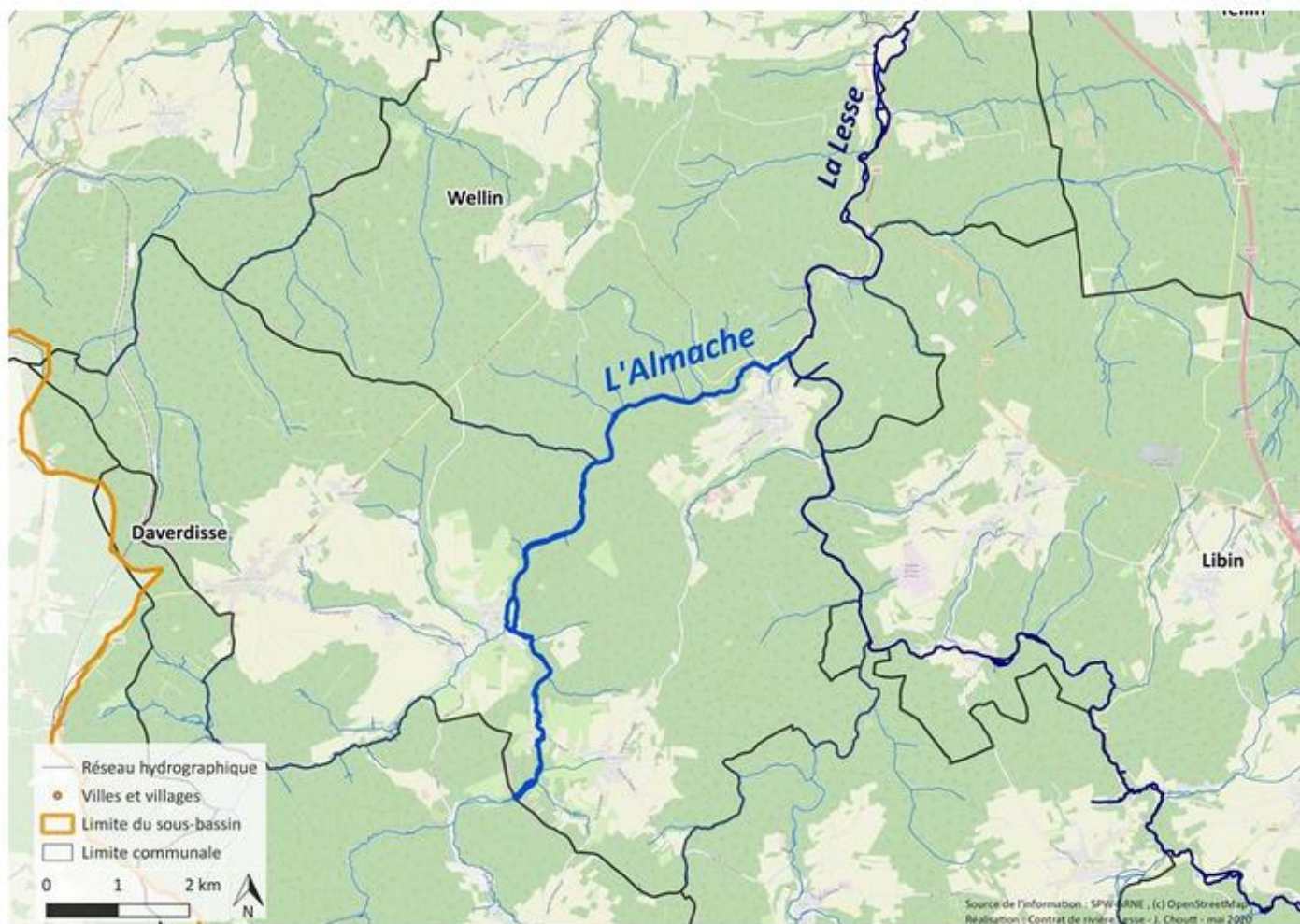
A comme Almache

2 hypothèses existent pour expliquer le nom "Almache" :

Premièrement, il s'agirait d'une évolution de l'ancien terme juridique *marche*, qui proviendrait du germanique *marka*, c'est-à-dire, limite, territoire périphérique. En effet, les rivières ont, par le passé, souvent servi de limites territoriales.

Deuxièmement, les formes anciennes du nom « Halmache, Halamage » sont à rapprocher du nom de la commune Halma. Y aurait-il eu une « remontée » du toponyme vers la source ?





Formée à la source par deux ruisseaux, le Ruisseau des Rives et le Ruisseau de Graide sur la commune de Bièvre, cette rivière s'appelle tout d'abord le ruisseau d'Herbois et devient l'Almache en arrivant sur le territoire de la commune de Daverdisse.



L'Almache entre Gembes et Daverdisse

L'Almache finit sa course, au nord du village de Daverdisse à hauteur du moulin du même nom, en rive gauche de la Lesse. Le parcours de l'Almache, d'une longueur de 12,64 km, est riche en patrimoine, en témoignent quelques édifices heureusement bien conservés qui jalonnent ce cours d'eau. En voici quelques-uns :

Le Pont des Gades à Gembes. Aujourd'hui monument classé, ce pont fut réalisé en schiste au milieu du 19^e siècle pour relier les villages de Gembes et Porcheresse. Son nom vient des troupeaux de chèvres ("gattes" en wallon) qui broutaient jadis les prairies voisines.



Le Pont des Gades à Gembes



Vue depuis le Pont des Gades

La pompe à eau de Porcheresse. Fonctionnant à l'aide d'une roue à aube grâce à la force du courant de l'Almache, cette pompe a permis, bien avant beaucoup d'autres villages, de distribuer de l'eau aux habitants de Porcheresse. Elle puisait de l'eau de la nappe phréatique et l'élevait jusqu'à un réservoir situé 48 mètres plus haut. Mise en service en 1870, elle a fonctionné jusque dans les années 1950. Il est possible de la visiter, pour plus d'informations : <https://pompeaeau.jimdofree.com/>



La pompe à eau de Porcheresse. Photo de Claire Brenu



La roue à aube et la pompe à eau de Porcheresse. Coll. Claire BRENU



Le pont de fer de l'ancien vicinal.
Coll. Claire BRENU.

Autrefois, le tramway vicinal à vapeur reliant Wellin à la gare de Graide. Il a fonctionné depuis la fin du XIXe siècle jusqu'après la Seconde Guerre mondiale. Le tracé aujourd'hui converti en voie lente, permet de faire de très belles balades dans la région. Elle longe l'Almache et la Lesse sur une vingtaine de kilomètres via un itinéraire alternatif et complémentaire au Ravel intitulé et labellisé PICverts. Découvrez le parcours ici : <https://walloniebelgiquetourisme.be/fr-be/produit/attractions/activites/promenade-a-velo/balade-picverts-en-haute-lesse-circuits-velo-en-wallonie/8104>

***Respectez les rivières,
n'y jetez rien,
contemplez-les
& protégez-les !***

& N'hésitez pas à partager !

Sources :

- <https://daverdisse.blogs.sudinfo.be/archive/2014/08/08/ki-ce-ce-ou-decouvert-119949.html>
- <https://geoportail.wallonie.be>
- <https://pompeaeau.jimdofree.com/>
- « Les cours d'eau du bassin de la Lesse et de la Lomme. Leur explication étymologique. » HS de la revue du Cercle d'Histoire et de Traditions de Libin – Jean Germain, Bruno Marée, Jean-Claude Lebrun. 2013