

***Protocole d'accord  
pour un programme d'actions  
du 22/12/2013 au 22/12/2016***

***Atlas cartographique de la  
commune de Gedinne***

***La commune et l'eau***



## TABLE DES MATIERES

<b>PREMIERE PARTIE : LES DIFFERENTES CARTES REPRESENTANT LES ENJEUX LIES A L'EAU SUR LA COMMUNE .....</b>	<b>2</b>
1. Localisation dans le sous-bassin hydrographique de la Lesse .....	2
2. Masses d'eau de surface et réseau hydrographique .....	4
3. Masses d'eau de surface et points d'analyse et de mesures de l'Observatoire des Eaux de Surface du Service Public de Wallonie .....	6
4. Catégories de cours d'eau .....	8
5. Masses d'eau souterraines, formations aquifères et sites karstiques .....	10
6. <i>Zones sensibles et zones vulnérables</i> (mise en œuvre du Plan de Gestion Durable de l'Azote- PGDA).....	12
7. Bassins d'orage routiers.....	14
8. <i>Captages et zones de prévention de captages</i> .....	16
9. <b>Éléments de valeur liés au milieu aquatique et à son environnement.....</b>	<b>17</b>
- a. Zones Natura 2000 et projets LIFE.....	17
- b. Réserves naturelles.....	20
- c. Sites de grand intérêt biologique.....	20
- d. Paysages.....	21
10. <b>Activités récréatives .....</b>	<b>22</b>
- a. Pêche.....	22
- b. Baignade : .....	22
- c. Kayaks : .....	22
11. <b>Croisement des cours d'eau avec des voiries .....</b>	<b>24</b>
 <b>DEUXIEME PARTIE : CARTOGRAPHIE DE L'INVENTAIRE DU CONTRAT DE RIVIERE LESSE... 26</b>	
1. <b>Méthodologie de l'inventaire.....</b>	<b>26</b>
2. <b>Résultats de l'inventaire de terrain sur la commune de Gedinne .....</b>	<b>28</b>

## **PREMIERE PARTIE : LES DIFFERENTES CARTES REPRESENTANT LES ENJEUX LIES A L'EAU SUR LA COMMUNE**

*Remarque préalable* : les cartes réalisées ainsi que les valeurs chiffrées sont issues de données du Service Public Wallon acquises entre 2008 et 2013. La cellule de coordination s'efforcera de communiquer toutes les mises à jour de ces données.

### **1. Localisation dans le sous-bassin hydrographique de la Lesse**

Le tableau ci-dessous ainsi que la carte ci-contre indiquent que 4,40 % de la commune de Gedinne se trouve dans le sous-bassin de la Lesse. Sa superficie représente 0,49% de la superficie totale du sous-bassin et le nombre de ses habitants correspond à 0,14% du nombre total d'habitants du sous-bassin.

<b>Communes de la Lesse</b>	Superficie dans le bassin (%)	Superficie dans le bassin (km <sup>2</sup> )	<b>Superficie du bassin (%)</b>	Population dans le bassin	<b>Population du bassin (%)</b>	<b>Moyenne (%)</b>
BEAURAING	70,30%	122,5	<b>9,11%</b>	6423	<b>10,26%</b>	<b>9,69%</b>
BERTRIX	17%	23,46	<b>1,74%</b>	437	0,69%	1,22%
BIEVRE	51,20%	56,15	<b>4,17%</b>	2194	<b>3,50%</b>	<b>3,84%</b>
CINEY	35,90%	53,11	<b>3,95%</b>	1919	<b>3,06%</b>	<b>3,51%</b>
DAVERDISSE	100%	56,7	<b>4,22%</b>	1360	<b>2,17%</b>	<b>3,20%</b>
DINANT	22,80%	22,7	<b>1,68%</b>	845	<b>1,35%</b>	<b>1,52%</b>
<b>GEDINNE</b>	<b>4,40%</b>	<b>6,66</b>	<b>0,49%</b>	<b>93</b>	<b>0,14%</b>	<b>0,32%</b>
HOTTON	2,30%	1,32		2		
HOUYET	92,70%	114,19	<b>8,50%</b>	3843	<b>6,14%</b>	<b>7,32%</b>
LA ROCHE-EN-ARDENNE	0,60%	0,84		1		
LIBIN	100%	140,65	<b>10,47%</b>	4335	<b>6,92%</b>	<b>8,70%</b>
LIBRAMONT-CHEVIGNY	30,30%	54,29	<b>4,04%</b>	3445	<b>5,50%</b>	<b>4,77%</b>
MARCHE-EN-FAMENNE	63,70%	78,05	<b>5,81%</b>	6725	<b>10,75%</b>	<b>8,28%</b>
NASSOGNE	100%	112,84	<b>8,39%</b>	4753	<b>7,59%</b>	<b>7,99%</b>
PALISEUL	61,20%	68,22	<b>5,07%</b>	3739	<b>5,97%</b>	<b>5,52%</b>
RENDEUX	5,20%	3,75		29		
ROCHEFORT	100%	166,19	<b>12,37%</b>	11703	<b>18,70%</b>	<b>15,54%</b>
SAINTE-ODE	0,50%	0,53		0		
SAINT-HUBERT	96,50%	108,22	<b>8,05%</b>	5609	<b>8,96%</b>	<b>8,51%</b>
SOMME-LEUZE	1,70%	1,58		1		
TELLIN	100%	56,99	<b>4,24%</b>	2225	<b>3,55%</b>	<b>3,90%</b>
TENNEVILLE	28,70%	26,31	<b>1,95%</b>	40	<b>0,06%</b>	<b>1,01%</b>
WELLIN	100%	68,11	5,07%	2837	4,53%	4,80%
<b>TOTAL</b>		<b>1343,36</b>	<b>99,32%</b>	<b>62558</b>	<b>99,84%</b>	<b>99,64%</b>

(Source : état des lieux du sous-bassin, avril 2005 – INS 2001)

## Localisation dans le sous-bassin hydrographique de la Lesse



## 2. Masses d'eau de surface et réseau hydrographique

La notion de « **Masse d'eau** » (ME) a été créée par la Directive-cadre sur l'eau<sup>1</sup>. La masse d'eau est en quelque sorte un « mini bassin versant », unité de gestion de l'eau, d'analyse, et de rapportage à l'Europe.

Plusieurs critères sont utilisés pour délimiter et catégoriser une masse d'eau (ligne de crête, pente moyenne du cours d'eau, paramètres hydrogéologiques, possibilités de captage...etc). Les masses d'eau ne connaissent pas les limites administratives des communes, elles ne connaissent que les lignes de crête. C'est pourquoi elles concernent souvent deux ou plusieurs communes.

Le sous-bassin hydrographique de la Lesse comprend 30 masses d'eau de surface. Il a d'abord été divisé en 29 masses d'eau, numérotées de LE01R à LE29R. (LE pour LEsse, et R pour Rivière). La masse d'eau LE11R a ensuite été supprimée et divisée en deux nouvelles : LE30R et LE31R.

Toutes les masses d'eau de la Lesse sont des masses d'eau dites « naturelles », sauf une (la masse d'eau 22, le Biran) dite masse d'eau « fortement modifiée ».

### Zoom sur la commune de Gedinne (partie Lesse)

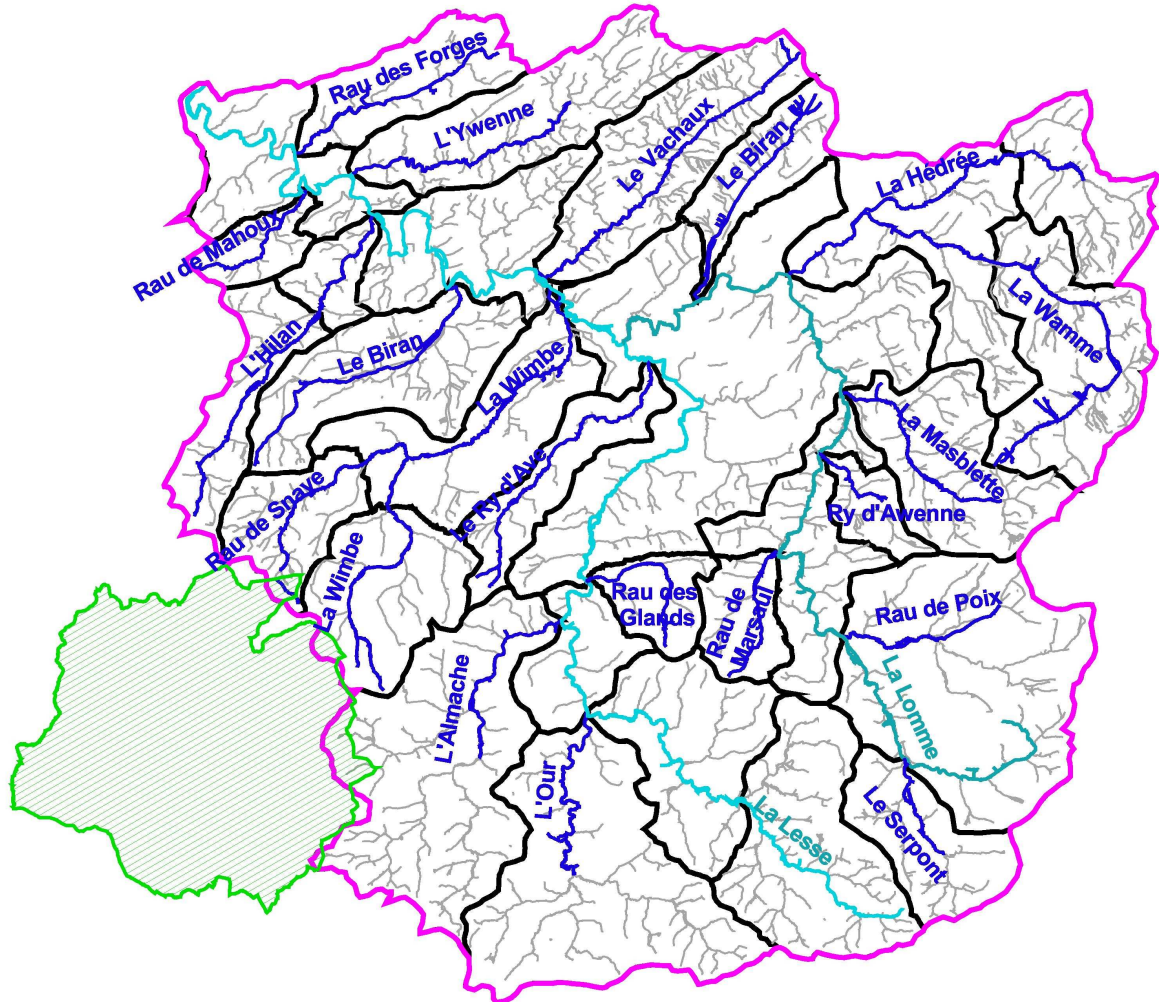
3 masses d'eau du sous-bassin de la Lesse concernent la commune de Gedinne :




- la masse d'eau LE04R,
- LE08R
- et LE09R.



<sup>1</sup> Directive cadre eau (2000/60/CE)

## Masses d'eau et réseau hydrographique



-  Limite du sous-bassin
-  LE..R Masse d'eau
-  Limite communale



### 3. Masses d'eau de surface et points d'analyse et de mesures de l'Observatoire des Eaux de Surface du Service Public de Wallonie

Pour la Directive Cadre sur l'Eau, la masse d'eau est l'unité d'évaluation de l'atteinte ou non des objectifs environnementaux. L'objectif de la DCE est d'atteindre en 2015 le « bon état » pour les masses d'eau naturelles et un « bon potentiel » pour les masses d'eau fortement modifiées (masse d'eau 22).

A l'échelle de chaque masse d'eau :

- fixation des **objectifs** environnementaux;
- évaluation du **risque de non-atteinte** de ces objectifs;
- évaluation de l'**efficacité environnementale** des mesures (actions) prises.

**Comment évaluer le « bon état » ?**

#### 1° Evaluation de l'état écologique

- Biologique : 4 indicateurs : macroinvertébrés (IBGN/IBGA), macrophytes (IBMR), diatomées (IPS), poissons (IBIP-EFI)...
  - physico-chimique : indice SEQ-EAU (bon état : 60/100)
  - hydromorphologique : une masse d'eau en bon état doit avoir le très bon état hydromorphologique.
- L'état écologique de la masse d'eau est classé en « très bon », « bon », « moyen », « médiocre », « mauvais ». Il faut atteindre au minimum le « bon » pour répondre aux exigences de la DCE. **Si un seul des critères fait défaut, la masse d'eau est déclassée. Principe du « one out, all out ».**

#### 2° Evaluation de l'état chimique

Substances annexes IX et X (Normes de Qualité Environnementales - NQE)

L'état chimique de la masse d'eau est classé en « bon ou « pas bon ».

**41 points d'analyse ont été fixés par le Service Public Wallon sur le sous-bassin de la Lesse et dont répartis selon les 3 réseaux suivant :**

- Réseau de surveillance (points bleus) : où tout est analysé : **4** dans le sous-bassin (54 points pour la Wallonie)
- Réseau opérationnel (points rouges) : sur les masses d'eau à risque, analyses spécifiques du problème identifié (par ex, nitrate, pesticides) : **7** dans le sous-bassin
- Réseau additionnel (points verts) : sur les zones protégées, les meilleures ME comme référence... : **29** dans le sous-bassin
- Un 4è réseau : réseau d'enquête : à la demande dûment motivée : +/- 15 par an pour toute la Wallonie.

### Zoom sur la commune de Gedinne (partie Lesse)

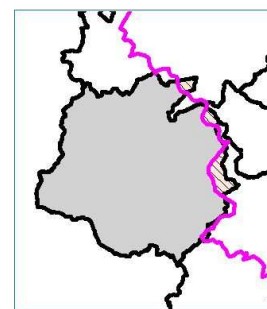
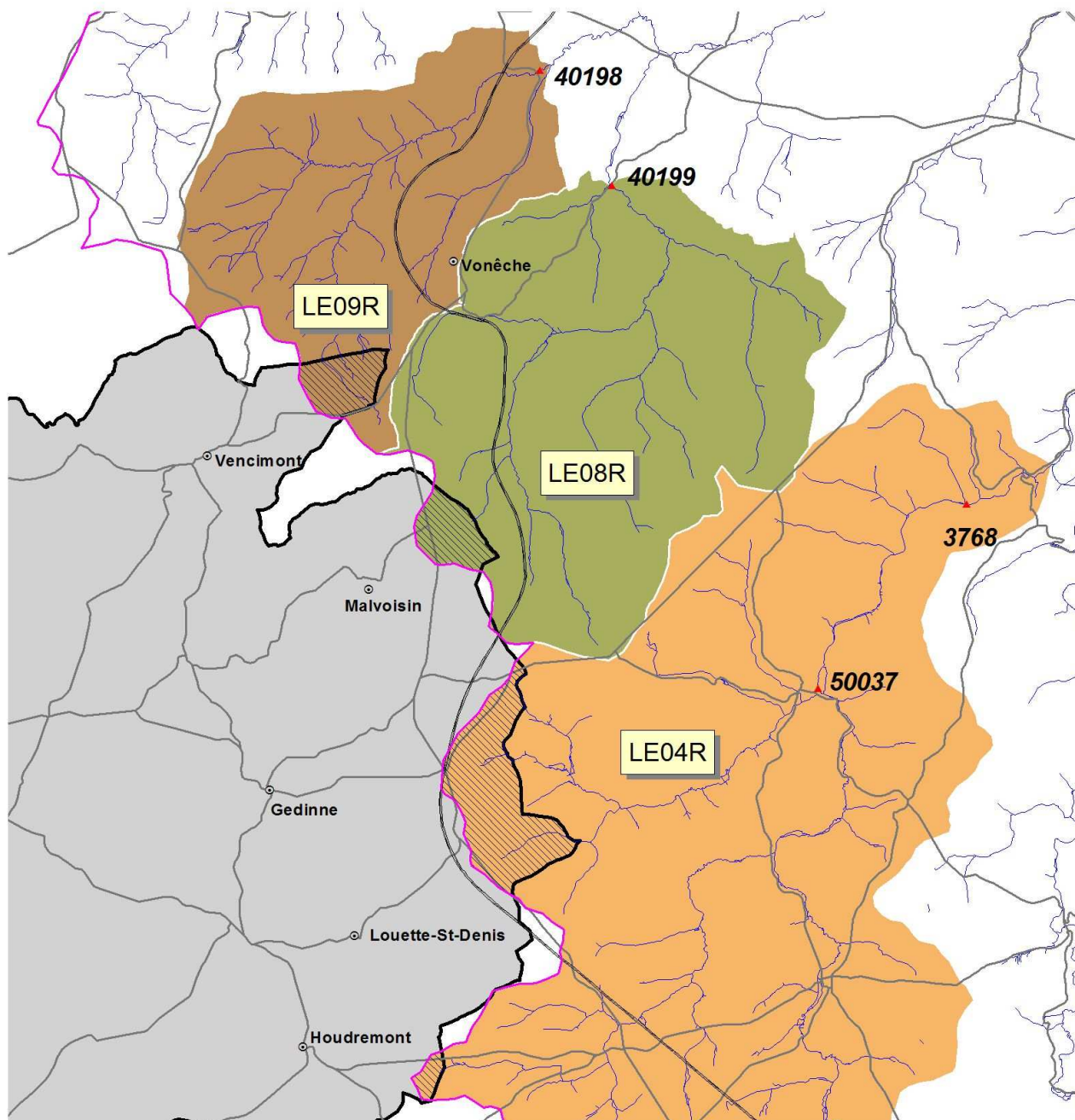
- **Points d'analyse** : 4 points (tous du réseau additionnel) sur les masses d'eau concernant la commune
  - LE04R : 2 points sur L'Almache ou Ruisseau de Gembes (codes 3768 et 50037)
  - LE08R : 1 point sur la Wimbe (code 40199)
  - LE09R : 1 point sur le Ruisseau de Snaye (code 40198)

La carte ci-contre localise les différents points d'analyses sur les masses d'eau concernant la commune.

- **Diagnostic des masses d'eau :**

Masse d'eau	Etat écologique		Etat chimique	Etat global
LE04R - Ruisseau de Gembes	biologique	bon	pas de données	bon (avis d'expert)
	physico-chimique	bon		
	hydromorphologique	pas de de données		
LE08R - Wimbe I	biologique	très bon	bon (avis d'expert)	bon (avis d'expert)
	physico-chimique	bon		
	hydromorphologique	pas de de données		
LE09R - Ruisseau de Snaye I	biologique	bon	bon (avis d'expert)	bon (avis d'expert)
	physico-chimique	bon		
	hydromorphologique	pas de de données		





Origine de l'information : SPW - DGARNE  
 Réalisation : CR Lesse - S. Dessy

## 4. Catégories de cours d'eau

Le sous-bassin hydrographique de la Lesse compte 1930 km de cours d'eau

Les cours d'eau sont classés en plusieurs catégories :

- **Cours d'eau navigables** : Ils sont classés comme tels par le Gouvernement régional et appartiennent au domaine public de la Service Public Wallon. Ils sont gérés par le SPW- DGO2).
- **Cours d'eau non navigables de 1ère catégorie** : parties de cours d'eau non navigables en aval du point où leur bassin hydrographique atteint 5000ha. Ils sont gérés par le SPW-DGO3 (ex-DGRNE).
- **Cours d'eau non navigables de 2<sup>ème</sup> catégorie** : cours d'eau non navigables ou parties de ceux-ci en aval de la limite de la section où est située leur origine et en amont du point où leur bassin hydrographique atteint 5000ha. Ils sont gérés par les Provinces.
- **Cours d'eau non navigables de 3<sup>ème</sup> catégorie** : cours d'eau non navigables ou partie de ceux -ci en aval de leur point d'origine (point où leur bassin hydrographique atteint au moins 100 ha), tant qu'ils n'ont pas atteint la limite administrative de la section où est située cette origine (il s'agit de la limite communale avant la fusion des Communes). Ils sont gérés par les Communes sous tutelle provinciale (police, autorisations...)
- **Cours d'eau non classés** : entre leur source et le point où le bassin versant du cours d'eau atteint 100ha, les cours d'eau sont dits «non classés». Ils sont gérés par les propriétaires riverains en conformité avec le règlement provincial et le code civil.

### Zoom sur la commune de Gedinne (partie Lesse)

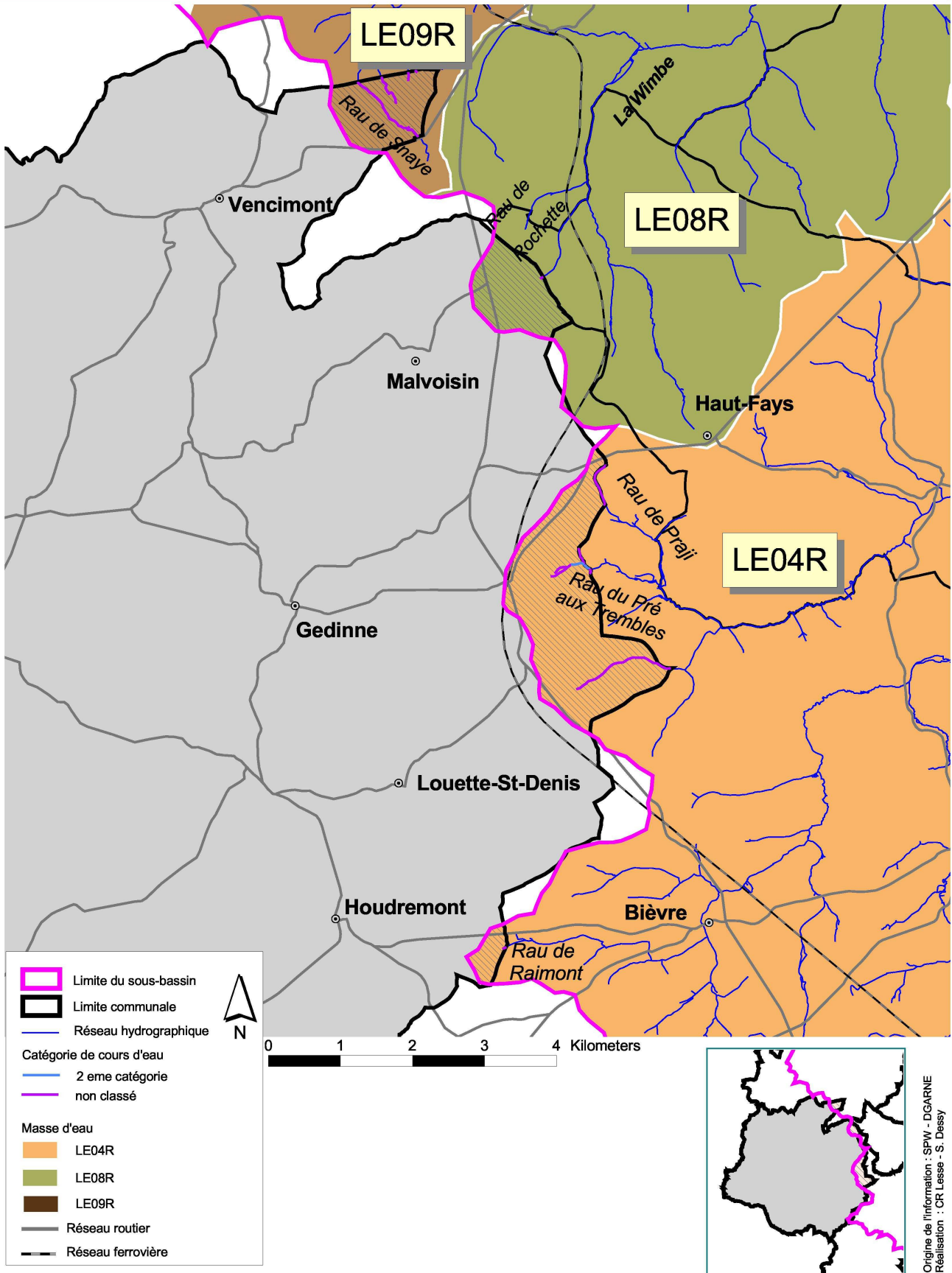
La commune est sillonnée par 5,3 km de rivières, dont aucune n'est reprise en cours d'eau navigable ni en première catégorie ni en troisième catégorie. 300mètres (Ruisseau du Pré aux Trembles) sont classés en 2ème catégorie (gérés par la Province) et plus de 94% des cours d'eau sont non classés.

Le tableau ci-dessous reprend la répartition des cours d'eau de la commune selon les catégories et la carte ci-contre l'illustre.

<b>Classement des cours d'eau</b>	<b>Linéaire sur la commune (km)</b>	<b>Pourcentage</b>
Cours d'eau navigables	0 km	0%
Cours d'eau non navigables de 1 <sup>ère</sup> catégorie	0 km	0 %
Cours d'eau non navigables de 2 <sup>ème</sup> catégorie	0,3 km	5,7 %
Cours d'eau non navigables de 3 <sup>ème</sup> catégorie	0 km	0 %
Cours d'eau non classés	5,0 km	94,3 %
<b>TOTAL</b>	<b>5,30 km</b>	<b>100%</b>

Le tableau ci-dessous détaille le nom des cours d'eau dans la commune.

<b>Masses d'eau</b>	<b>Rivières principales dans la commune</b>	<b>Autres communes concernées</b>
<b>LE04R - Ruisseau de Gembes - L'Almache</b>	Ruisseau de Praji, Ruisseau du Pré aux Trembles, Ruisseau de Raimont	BIEVRE, DAVERDISSE, WELLIN
<b>LE08R - Wimbe amont</b>	Ruisseau de la Rochette	BEAURAING, BIEVRE, DAVERDISSE, WELLIN
<b>LE09R - Ruisseau de Snaye amont</b>	Ruisseau de Snaye	BEAURAING, DAVERDISSE, GEDINNE, WELLIN



## 5. Masses d'eau souterraines, formations aquifères et sites karstiques

### Masses d'eau souterraine :

Comme pour les Eaux de surface, la Directive-Cadre sur l'Eau (DCE 2000/60/CE) introduit un nouveau concept : celui de masse d'eau souterraine : unité de gestion de l'eau souterraine, d'analyse, et de rapportage à l'Europe. Une masse d'eau souterraine est un volume distinct d'eau souterraine à l'intérieur d'un ou plusieurs aquifères. La Wallonie compte 33 masses d'eau souterraine dont 4 concernent le sous-bassin de la Lesse.

Les 4 masses d'eau souterraine du sous-bassin sont en bon état qualitatif et quantitatif au regard des critères de la Directive Cadre Eau

Du nord vers le sud :

- RWM071 : une très petite surface des alluvions et graviers de la Meuse
- RWM021 : les calcaires et grès du Condroz
- RWM023 : les calcaires et grès de la Calestienne et de la Famenne
- RWM100 : les grès et schistes du massif ardennais.

### Formations aquifères

Les formations aquifères sont des formations géologiques contenant de façon temporaire ou permanente de l'eau et constituée de roches perméables et capables de la restituer naturellement et/ou par exploitation.

### Sites karstiques

Dans les massifs calcaires, l'eau a creusé de nombreuses cavités. On parle alors de massifs ou de reliefs karstiques. On trouve dans les reliefs karstiques des formes géographiques bien particulières comme les grottes, les dolines ou encore les résurgences.

510 sites karstiques ont été répertoriés à ce jour. Ces sites demandent une vigilance particulière, les nappes d'eau sont en contact quasi direct avec la surface et donc particulièrement vulnérables aux pollutions.

Une étude est en cours qui mettra à jour le nombre, description et la situation de ces sites karstiques sous la forme de **2 monographies présentant le karst dans le sous-bassin de la Lesse**, grâce à une convention entre la Direction des Eaux Souterraines et la Commission Wallonne d'Etude et de Protection des Sites Souterrains (CWEPS) :

- une étude sur basse-Lesse (région Dinant-Houyet-confluence Meuse), publication prévue en 2014
- une étude sur Lesse centrale (région Han-Rochefort-Wellin-Tellin), publication prévue fin 2014-début 2015

*Pour des informations complémentaires sur les sites karstiques, consultez <http://www.cwepss.org> (site de la Commission Wallonne d'Etude et de Protection des Sites Souterrain)..*

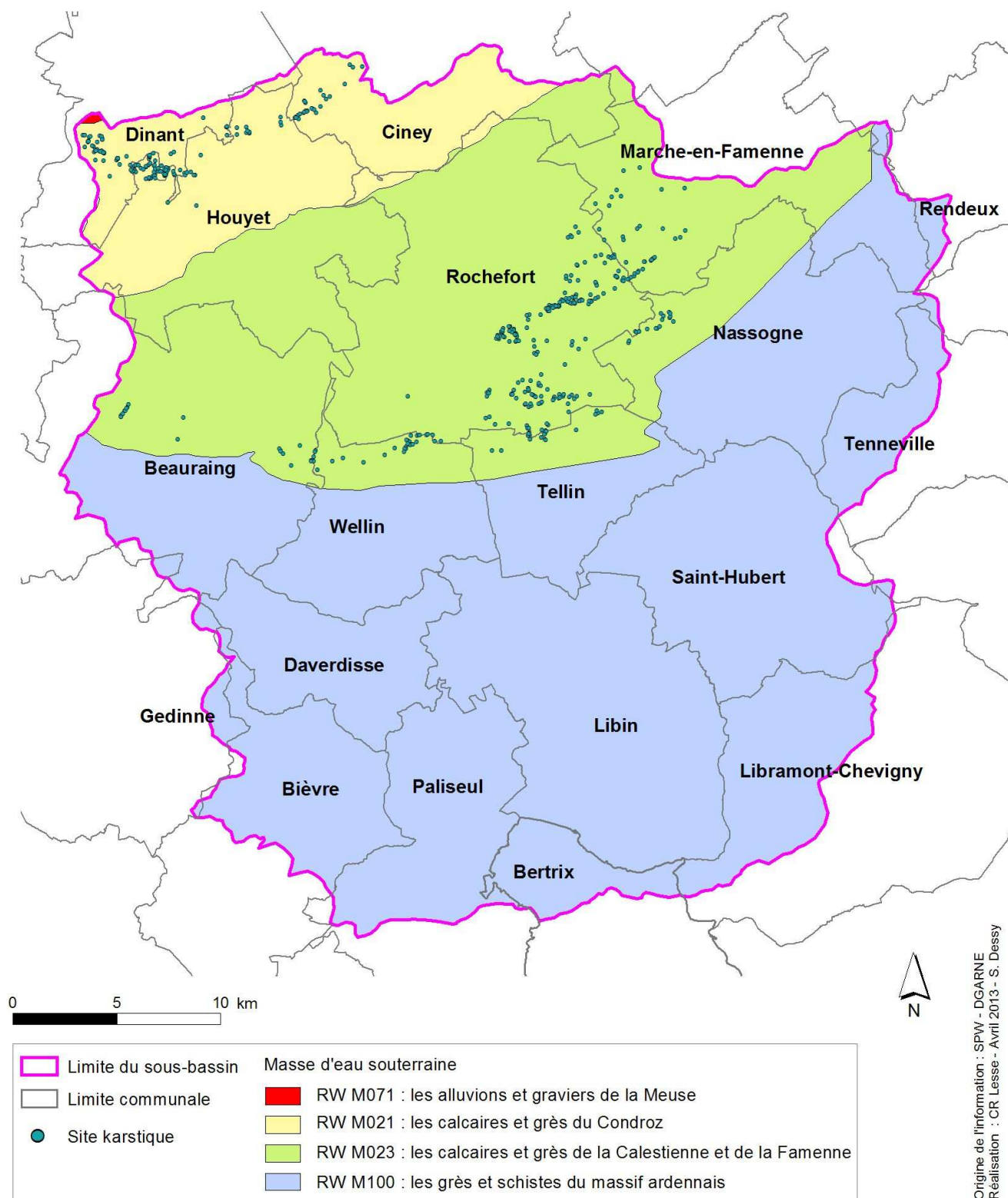
### Zoom sur la commune de Gedinne (partie Lesse)

La commune recouvre une seule masse d'eau souterraine, la RWM100, constituée au sein des grès et schistes de l'Ardenne. Cette formation aquifère possède une faible capacité de débit, les nappes phréatiques sont contenues dans les couches superficielles, altérées et fissurées. Elles sont captées par drains et par galeries.

La commune ne recouvre aucune zone calcaire. Dès lors, on n'y retrouve aucun site karstique.

La carte ci-contre illustre la répartition des masses d'eau souterraines sur le sous-bassin de la Lesse, ainsi que les sites karstiques relevés.

# Masses d'eau souterraine, formations aquifères et sites karstiques



Origine de l'information : SPW - DGARNE  
Réalisation : CR Lesse - Avril 2013 - S. Dessy

## 6. Zones sensibles et zones vulnérables (mise en œuvre du Plan de Gestion Durable de l'Azote- PGDA)

### Zones sensibles<sup>2</sup>

Toute la Wallonie est considérée comme zone sensible depuis 2001

Une zone est désigné comme sensible :

- si elle est eutrophe<sup>3</sup> ou pourrait le devenir si des mesures de protection ne sont pas prises
- si la masse d'eau de surface destinée au captage d'eau potable risque de contenir une concentration de nitrates supérieure aux normes si des mesures de protection ne sont pas prises
- si un niveau de traitement supérieur est nécessaire pour satisfaire à d'autres directives

### Zones vulnérables<sup>4</sup>

Certaines zones plus fragilisées sont désignées comme zones vulnérables. Ce sont des territoires qui alimentent des eaux (de surface et souterraines) dont la teneur en nitrate dépasse ou risque de dépasser une concentration supérieure à 50 mg/l. Il s'agit également des parties du territoire qui alimentent des masses d'eaux qui ont subi ou risquent de subir dans un avenir proche une eutrophisation. Des efforts sont exigés dans ces zones vulnérables. En effet, il existe dans ces zones des normes plus strictes liées au Programme de Gestion Durable de l'Azote (PGDA).

Ces zones viennent d'être élargies par le nouveau PGDA , entré en vigueur le 1<sup>er</sup> janvier 2013.

44% du sous-bassin (591,05ha) est situé en zone vulnérable et reprend en tout en partie les communes de : Dinant, Houyet, Beauraing, Ciney, Wellin, Rochefort, Tellin, Marche-en-Famenne et Nassogne.

Pour des informations complémentaires : le site <http://www.nitrawal.be>.

### Zoom sur la commune de Gedinne (partie Lesse)

La commune de Gedinne se trouve ainsi en zone sensible mais pas en zone vulnérable.

La carte ci-contre présente les communes du sous-bassin situées en zone vulnérable.

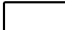




---

<sup>2</sup> Article R275 du Code de l'Eau- Livre II du Code de l'Environnement

<sup>3</sup> Eutrophe= riche en éléments nutritifs plus ou moins acides, permettant une forte activité biologique. L'eutrophisation est la modification et la dégradation du milieu aquatique

<sup>4</sup> Articles R 190 à 192 et 213 à 220 du Code de l'Eau- Livre II du Code de l'Environnement



	Limite communale
	Limite du sous-bassin
	Zone vulnérable existante dans le sous-bassin avant le 01/01/2013
	Extension de la zone vulnérable dans le sous-bassin au 01/01/2013
	Zone sensible

Origine de l'information : SPW-DGARNE  
Réalisation : CR Lesse - avril 2013 - L. Galhaut

## 7. Bassins d'orage routiers

Lors de la construction des autoroutes et des axes routiers importants en Wallonie, des bassins d'orage ont été aménagés essentiellement pour leur fonction de régulation de débit, lorsque l'exutoire est un petit ruisseau (contenir une arrivée massive d'eau de ruissellement et la restituer progressivement).

Les bassins d'orage peuvent également avoir une fonction écologique et assumer un rôle important dans l'épuration de l'eau de ruissellement (décantation des matières en suspension, dilution des sels, rétention de produits toxiques et hydrocarbures, absorption de polluants par des végétaux et une faune spécifique), avant leur rejet dans le milieu naturel.

Certains sont traversés par un petit cours d'eau et posent des problèmes particuliers.

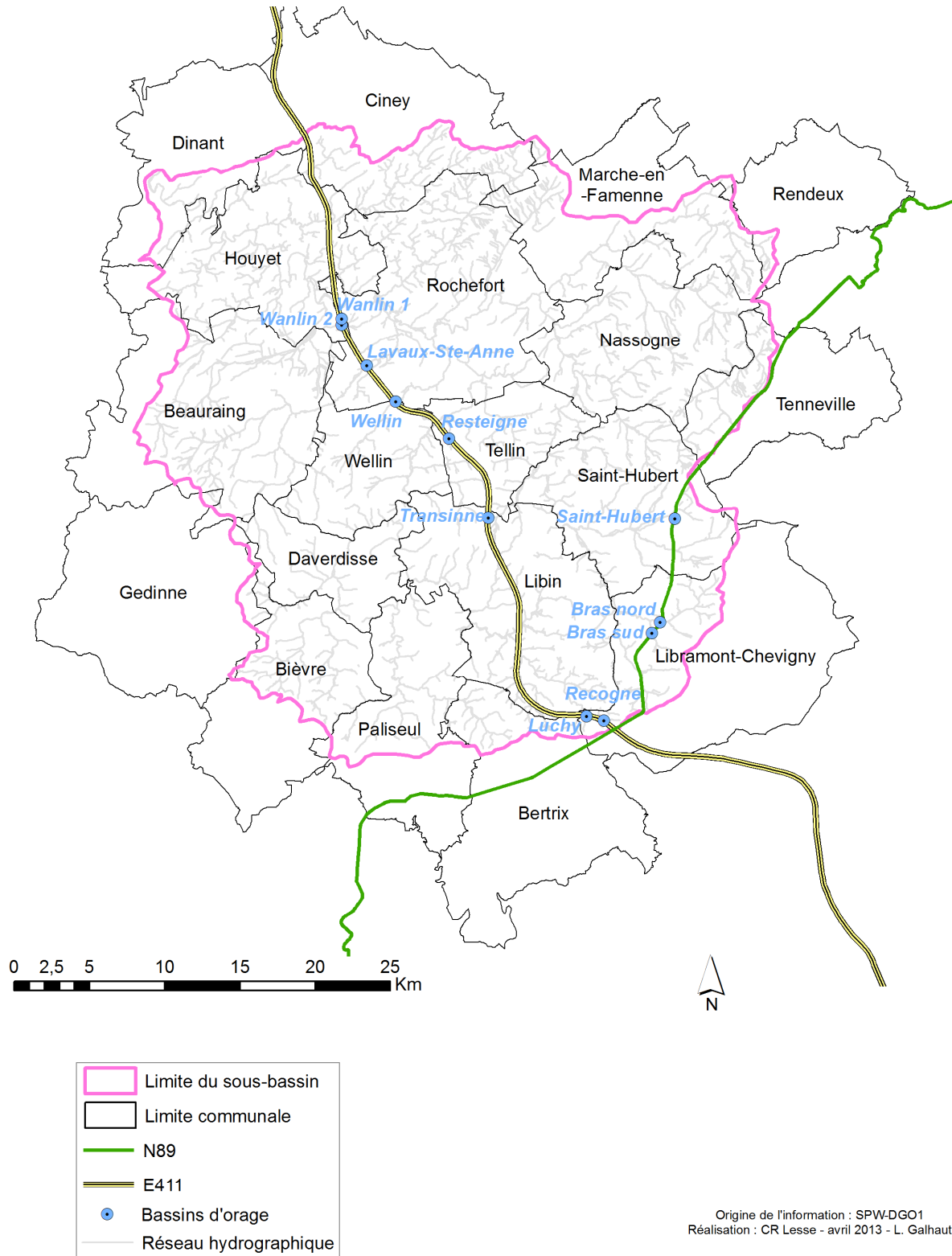
Actuellement 11 bassins d'orage ont été construits dans le sous-bassin de la Lesse. D'autres constructions pourraient être envisagées pour préserver la qualité des eaux de surface et souterraine.

### **Zoom sur la commune de Gedinne (partie Lesse)**

Il n'y a pas de bassin d'orage routier.



## Bassins d'orage routiers



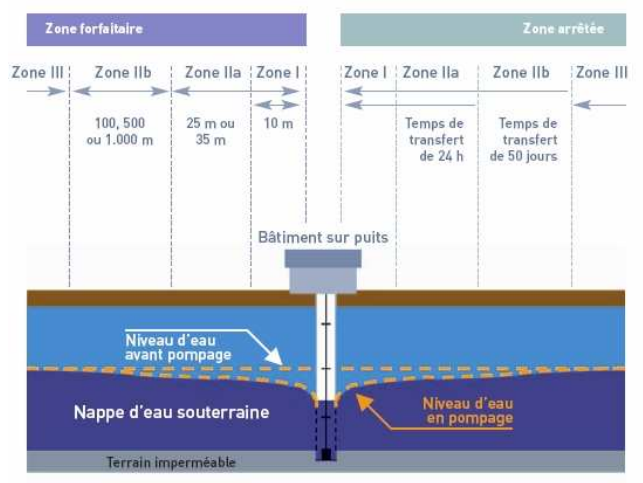
## 8. Captages et zones de prévention de captages

### Protection des eaux souterraines et potabilisables

Une zone de prévention doit être déterminée pour toute prise d'eau de la catégorie B<sup>5</sup> en nappe libre (art. R. 155 §1<sup>er</sup>). Une zone de prévention *peut* être déterminée pour toute prise d'eau de la catégorie B en nappe captive (art. R. 155 §2).

On distingue 4 zones de prévention

- **Zone I : zone de prise d'eau** : zone située à une distance de 10 mètres autour des limites extérieures des installations de surface nécessaires à la prise d'eau. Elle est la propriété du producteur d'eau, et seules les activités en rapport avec la production d'eau y sont autorisées.
- **Zone IIa : zone de prévention rapprochée** : zone à l'intérieur de laquelle une pollution transportée par les eaux souterraines pourrait atteindre le captage en 24 heures.
- **Zone IIb : zone de prévention éloignée** : zone à l'intérieur de laquelle une pollution transportée par les eaux souterraines pourrait atteindre le captage entre 1 et 50 jours.
- **Zone III : zone de surveillance** : correspond à l'aire géographique du bassin d'alimentation du captage. Les activités de la zone de surveillance sont réglementées par le Gouvernement wallon.



### Zoom sur la commune de Gedinne (partie Lesse)

Production d'eau potable pour la commune : commune

Distribution d'eau potable pour la commune : commune

La commune de Gedinne ne compte pas de captages dans la partie Lesse mais pourrait être concernée par des zones de prévention de captages, non encore arrêtée, notamment pour le captage « Source Raymont » situé sur la commune de Bièvre.

<sup>5</sup> CAT. B = distribution publique, distribution sous forme conditionnée d'eau de source ou minérale naturelle, eaux à usage thermique, consommation humaine, fabrication de denrées alimentaires et alimentation des installations publiques (piscines, bains, douches ou autres).

## 9. Eléments de valeur liés au milieu aquatique et à son environnement

L'environnement de ce bassin versant est assez exceptionnel et mérite une vigilance particulière. Ses principales caractéristiques sont :

- une faible densité de population
- peu d'activités industrielles à fort potentiel de pollution
- une couverture forestière importante.

En plus des thèmes repris dans d'autres chapitres (zone de prévention de captage, zone en amont d'une zone de baignade, zone sensible et vulnérable du point de vue des nutriments, zone reprise en N au plan de secteur, zone inondable, zone karstique...) d'autres réglementations européennes et régionales se préoccupent plus spécifiquement de la protection de la biodiversité.

Les différents éléments de valeur liés au milieu aquatique et à son environnement sont repris sous les rubriques suivantes :

- a. zone Natura 2000 et les projets LIFE
- b. zone humide d'intérêt biologique
- c. zone reprise dans l'inventaire des « sites de grand intérêt biologique »
- d. Paysages

### **a. Zones Natura 2000 et projets LIFE**

La législation Natura 2000 se retrouve dans 5 textes légaux majeurs<sup>6</sup> :

#### **1. L'arrêté de désignation<sup>7</sup>**

L'arrêté de désignation constitue la base légale de protection des sites. Ce document précise ce qui s'y trouve et ce qui doit être mis en œuvre pour protéger voire restaurer le patrimoine naturel, c'est-à-dire les objectifs de conservation du site et la cartographie des Unités de gestion. Il y aura un arrêté de désignation par site Natura 2000. Les 240 arrêtés de désignation (240 sites en Wallonie) devraient être adoptés en 2013. Seuls 8 arrêtés aujourd'hui sont parus au Moniteur, parmi lesquels un seul concerne notre sous-bassin : la vallée du Biran (Beauraing). Pour les autres sites, en attendant la publication des arrêtés de désignation, la protection est assurée via le **CWATUpe** et le **permis d'urbanisme** (art. 84, §1er et 452/27);

#### **2. L'arrêté « Mesures générales »**

Cet arrêté précise les actes interdits, les actes soumis à autorisation et à notification sur l'ensemble des sites Natura 2000. Il est en vigueur depuis janvier 2011.

#### **3. L'arrêté « Unités de gestion et mesures particulières »**

Cet arrêté reprend l'ensemble des « mesures particulières » propres à chaque Unité de gestion. Ces mesures particulières devront être respectées à partir de l'adoption des arrêtés de désignation prévu en 2013.

#### **4. L'arrêté « Modalités »**

Cet arrêté reprend toutes les procédures nécessaires pour demander une autorisation, pour envoyer une notification ou encore pour demander une dérogation.

#### **5. L'arrêté « Indemnités »**

Cet arrêté fixe les modalités d'octroi et les montants des indemnités Natura 2000.

#### **Certains sites Natura 2000 bénéficient de projets « LIFE »**

Les projets LIFE (L'Instrument Financier pour l'Environnement) constituent pour l'Europe des outils au service de sa politique environnementale. Trois projets Life sont actuellement en cours dans le sous-bassin de la Lesse : LIFE Papillons (2009-2014) , LIFE Lomme (2010-2014) , et le LIFE prairies bocagères (2012-2019). Ils sont complémentaires et concernent des territoires différents. Le contrat de rivière est un partenaire privilégié des projets LIFE et leur fournit toutes les informations et les données cartographiques et d'inventaire dont ils disposent.

<sup>6</sup>:<http://www.naturawal.be/comprendre-natura-2000/pourquoi-natura-2000-/natura-2000-en-region-wallonne>

<sup>7</sup> Les sites Natura 2000 ont fait l'objet d'un avant-projet d'arrêté de désignation qui a été soumis à l'avis des commissions de conservation puis à une enquête publique. Lors de cette enquête, toute personne pouvait émettre des remarques sur le projet. <http://biodiversite.wallonie.be/fr/publications.html?IDC=3705> brochure Natura 2000

## Zoom sur la commune de Gedinne (partie Lesse)

La commune de Gedinne (partie Lesse) est concernée par les zones de protection de la nature suivantes : 3 sites Natura 2000 sur 46,40 ha soit 7,11 % de la surface communale située sur le sous-bassin de la Lesse ainsi que le projet LIFE Papillons sur le site Natura 2000 BE35042.

Le tableau ci-dessous reprend les noms attribués aux 5 sites, leur surface totale, leur surface sur la commune ainsi que les autres communes concernées par le site.

CODE du site Natura 2000	Intitulé	Surface totale (ha)	Surface sur la commune (ha)	Autres communes concernées
BE34025	Haute-Wimbe	3093	0,34	Beuraing, Daverdisse, Bièvre, Wellin
BE34039	Vallée de la Houille en aval de Gedinne	3446	0,02	Beuraing
BE35042	Vallée de l'Almache en amont de Gembes	1194	46,04	Daverdisse, Bièvre
Surface totale Natura 2000 sur la commune			<b>46,40</b>	

### Le LIFE Papillons (2009-2014)

Ce projet concerne 5 régions différentes, dont une dans le sous-bassin de la Lesse. Les porteurs du projet sont Natagora et la DGARNE (DNF et DEMNA). Ce projet Life "Papillons" a pour but la reconstitution d'un réseau d'habitats naturels de papillons menacés.

Il y a cinq zones au total. Celle qui concerne le sous-bassin de la Lesse est la zone 3 : « **Lesse bassin ardennais** », 75 Ha sur Libin, Paliseul, Bertrix, Gedinne, Daverdisse, Bièvre, Wellin, Saint-Hubert, Beuraing. Cette zone 3 concerne le papillon « **Cuivré de la bistorte** » (*Lycaena helle*). (Mais il est évident que ce qui est réalisé pour ce papillon profitera à toutes sortes d'autres espèces).

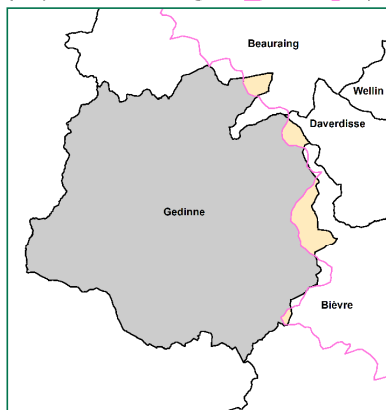
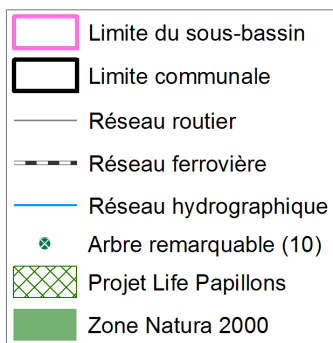
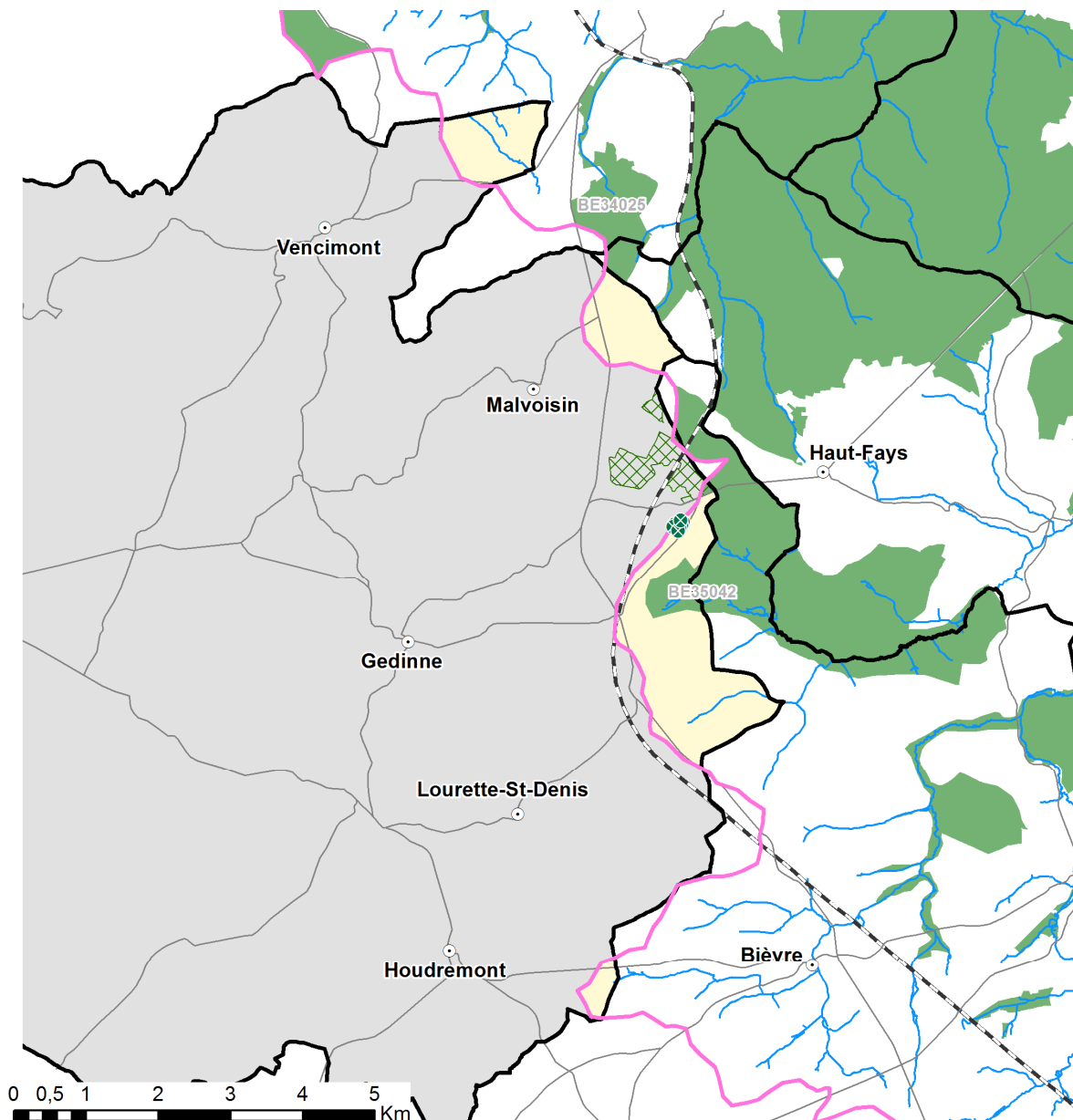
Pour plus d'information sur le projet LIFE+Papillon : Dominique Lafontaine, coordinateur régional, [dominique.lafontaine@natagora.be](mailto:dominique.lafontaine@natagora.be)



Cuivré de la Bistorte :  
(Source : P. Lighezzolo)



Renouée à Bistorte : (Source : P. Lighezzolo)



## **b. Réserves naturelles**

Les réserves naturelles sont des terrains destinés entièrement à la protection des espèces animales et végétales qui s'y trouvent. (source : <http://biodiversite.wallonie.be>)

Les Réserves Naturelles Domaniales (RND) sont des propriétés publiques et les Réserves Naturelles Agrées (RNA) sont des propriétés privées. A toutes ces références, il faut ajouter la notion de «réserve naturelle (privée)» qui est le simple fait d'un propriétaire privé, généralement une association, beaucoup plus rarement un particulier, voir une commune qui voue sa propriété à la protection de la nature bien que le site en lui-même ne soit soumis à aucune disposition légale.

### **Zoom sur la commune de Gedinne (partie Lesse)**

Il n'y a pas de réserve naturelle sur la partie Lesse de la commune

## **c. Sites de grand intérêt biologique**

Les sites de grand intérêt biologique (SGIB) représentent le coeur de la **structure écologique principale** : ils abritent des populations d'espèces et des biotopes rares ou menacés ou se caractérisent par une grande diversité biologique ou un excellent état de conservation. Véritables noyaux de diversité biologique, ils sont indispensables pour organiser l'ossature du réseau écologique et pour établir les bases d'une politique volontariste de conservation de la nature. Depuis plus d'un siècle, les naturalistes les identifient, les décrivent et ils tentent de les protéger. Ces inventaires ont été rassemblés, structurés et réorganisés dans la base de données **SGIB** de l'Observatoire de la Faune, de la Flore et des Habitats (source : <http://biodiversite.wallonie.be>)

C'est un inventaire provisoire qui, en principe intègre toutes les zones déjà protégées par un statut juridique et toutes les zones à protéger. Le cas échéant, cela peut peser dans les décisions en matière d'aménagement du territoire.

### **Zoom sur la commune de Gedinne (partie Lesse)**

Il n'y a pas de SGIB sur la partie Lesse de la commune

## d. Paysages

Des paysages exceptionnels ont été répertoriés (extraits de l'Etude de la Conférence permanente du Développement territorial (CPDT) réalisée en 2004 par le Laboratoire d'Aménagement des Territoires des Facultés universitaires agronomiques de Gembloux)

D'autre part, un **inventaire des périmètres d'intérêt paysager (PIP), points et lignes de vue remarquables (PVR et LVR)** a été réalisé par l'asbl ADESA (Action et Défense de l'Environnement de la vallée de la Senne et de ses Affluents) avec la collaboration d'autres associations, de personnes compétentes, de bureaux d'étude.  
Pour plus d'information : asbl ADESA : Tel/Fax : 067/21.04.42 – [adesa@skynet.be](mailto:adesa@skynet.be)

### **Zoom sur la commune de Gedinne (partie Lesse)**

L'inventaire ADESA n'a pas encore été réalisé.

10 arbres remarquables, regroupés à l'arboretum de Gedinne, ont été répertoriés à ce jour sur la commune (partie Lesse).



## 10. Activités récréatives

### **a. Pêche**

Sur la commune de Gedinne (partie Lesse), il n'y a pas de société de pêche fédérées

### **b. Baignade :**

Sur la commune de Gedinne (partie Lesse), il n'y a donc aucune zone de baignade.

### **c. Kayaks :**

Toutes les embarcations motorisées sont interdites dans tout le sous-bassin.

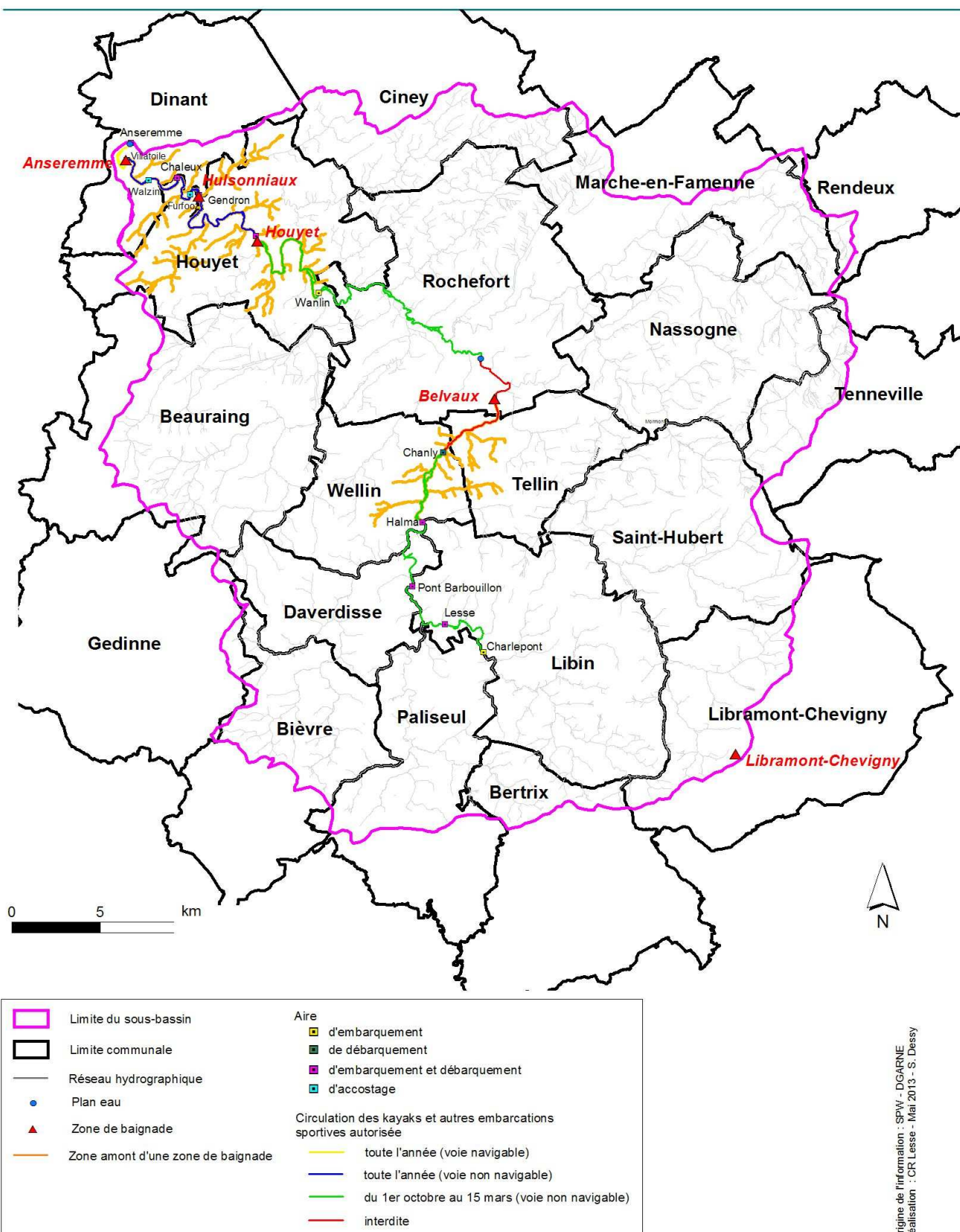
La circulation des kayaks est réglementée par l'AGW du 19 mars 2009.

Seules la Lomme et la Lesse sont autorisées à la circulation des kayaks. Tous les autres cours d'eau sont interdits (sauf dérogation).

**Zoom** sur la commune de Gedinne (partie Lesse) : aucun tronçon n'est défini

La carte suivante situe les zones de baignades ainsi que leurs zones amont sur le sous-bassin de la Lesse





## 11. Croisement des cours d'eau avec des voiries

Les croisements des cours d'eau avec les voiries sont des lieux à surveiller régulièrement pour éviter notamment des embâcles (naturels ou déchets) ou des débordements.

D'autre part, les passages des voiries sur les cours d'eau constituent souvent des obstacles à la circulation des poissons. Ce sont souvent des « erreurs du passé »

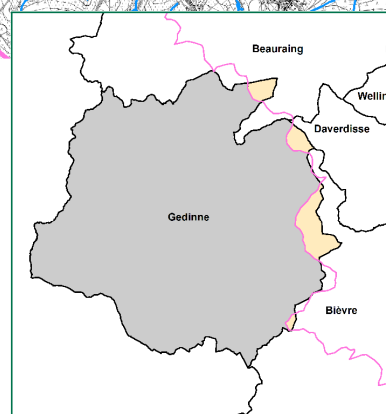
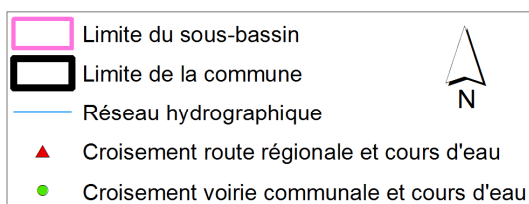
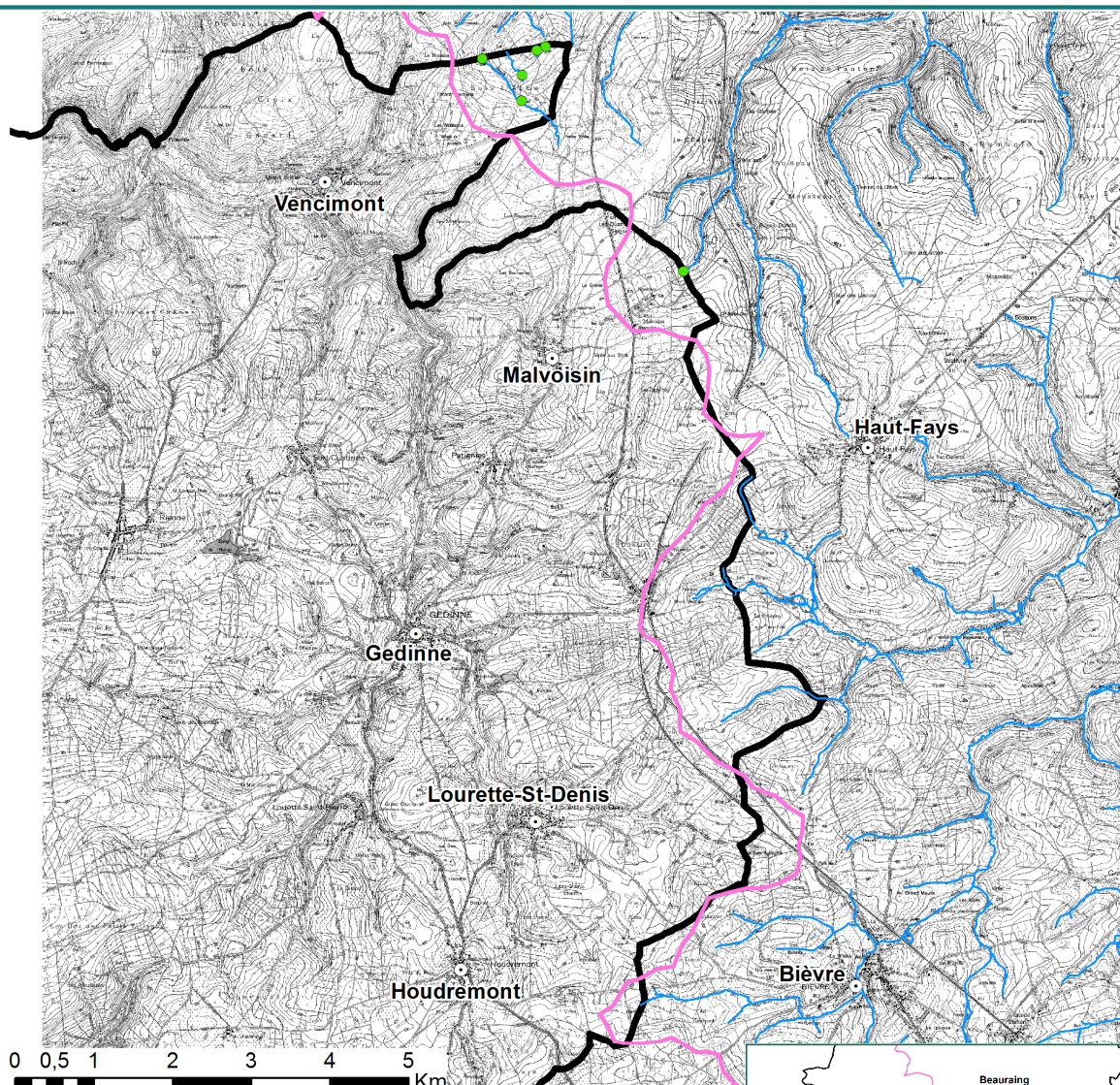
- Lorsque le passage est constitué d'une dalle lisse avec une lame d'eau peu importante
- Lorsque le passage est constitué d'un tuyau lisse et/ou d'une longueur importante
- Lorsque le passage est constitué d'un matériau posé sur le lit du cours d'eau, de telle sorte que le débit du cours d'eau crée au fil du temps un trou à la sortie, qui devient un obstacle infranchissable
- 

Il est parfois possible de remédier sans trop de difficultés à cet état de choses, en posant des « chicanes » pour créer des lieux de repos, ou des « seuils » pour augmenter la hauteur d'eau.

Dans d'autres cas c'est beaucoup plus compliqué, la levée de l'obstacle impliquant des travaux importants.

Dans tous les cas où des travaux importants à la voirie sont prévus par le gestionnaire de la voirie (commune, province ou région), ou aux berges par le gestionnaire du cours d'eau (commune, province ou région suivant la catégorie du cours d'eau), il est important de profiter de cette occasion pour envisager une autre configuration des lieux plus propice à la faune aquatique.

L'ensemble des croisements sur le territoire communal est repris sur la carte ci-joint.



## **DEUXIEME PARTIE : CARTOGRAPHIE DE L'INVENTAIRE DU CONTRAT DE RIVIERE LESSE**

(Art.R.52 §3, al 4 de l' AGW du 13 novembre 2008 modifiant le livre II du Code de l'environnement contenant le code de l'eau, relatif aux contrats de rivière)

### **1. Méthodologie de l'inventaire**

Le réseau hydrographique du sous-bassin de La Lesse, réparti sur 30 masses d'eau, s'étend sur une longueur de plus de 1930 km.

L'inventaire consiste à relever le long des cours d'eau de toutes catégories l'ensemble des problèmes à résoudre et des atouts à sauvegarder. Il a été effectué suivant une méthodologie identique pour tous les contrats de rivière, élaborée par le SPW (DGARNE- Direction des Eaux de surface).

Cette méthodologie consiste à remplir, pour chaque observation, une fiche reprenant, la situation exacte, le degré de gravité, la cause probable, une photo si possible...

Les observations sont regroupées en 10 thèmes :

- Les déchets (tontes de pelouse, déchets verts ou divers, pneus, ferraille, inertes, ...)
- Les entraves : empêchent la circulation de l'eau (ex: chablis, végétation, dépôt de crue, remblai...)
- Les érosions : surtout lié à l'accès du bétail au cours d'eau. Ce thème reprend aussi la présence de résineux au bord des cours d'eau.
- Les ouvrages : constructions (ex:ponts, étangs, passerelles, gué, voûtement, ...)
- Le patrimoine culturel et paysager lié à l'eau à préserver (fontaines, moulins, puits, lavoirs...)
- Les plantes invasives
- Les protections de berges (ex : murs, gabions, enrochements, ...)
- Les rejets : eaux usées, de station d'épuration, drains, vidanges d'étangs, ..
- Les captages et les prises d'eau : eaux puisées dans la rivière
- Les « autres » (ex: utilisation d'herbicides le long des cours d'eau ou près des collecteurs, abandon de résidus d'exploitation forestière dans les cours d'eau...).

Certaines observations sont proposées en points noirs prioritaires (PNP), lorsque que le constat de détérioration est fort ou sur base de critères établis par le SPW.

En cas d'observation ayant un caractère d'urgence, elle est immédiatement signalée au responsable ou à l'administration compétente.

Le premier inventaire a été réalisé entre 2008 et 2010, le deuxième inventaire entre 2010 et 2013. La méthodologie est la même mais avec quelques variantes :

<b>1er inventaire 2008-2010</b>	<b>2è inventaire 2011-2013</b>
Les 1935 km de cours d'eau	+/- 1000 km selon l'ordre de priorité suivant <ul style="list-style-type: none"><li>- masses d'eau à risque</li><li>- masses d'eau en amont des zones de baignade officielles</li><li>- masses d'eau en amont des zones de baignade potentielles</li><li>- cours d'eau dans les masses d'eau non concernées par les choix précédents</li></ul>

Tous les cours d'eau même ceux qui ne courent quasi aucun risque	Les cours d'eau dans les milieux naturels et boisés de feuillus ne sont pas tous ré-inventoriés
Réalisé par plusieurs personnes différentes, des partenaires et des bénévoles (il fallait couvrir les 1935 km!)	Réalisé toujours à deux et toujours en présence d'au moins un membre de la cellule de coordination (sauf pour masse d'eau LE03R!) Utilisation d'un gps
Perceptions parfois différentes: donc propositions de points noirs et de points noirs prioritaires assez subjectives (par ex: embâcles)	Perception plus uniforme: classement en PN et PNP plus cohérente

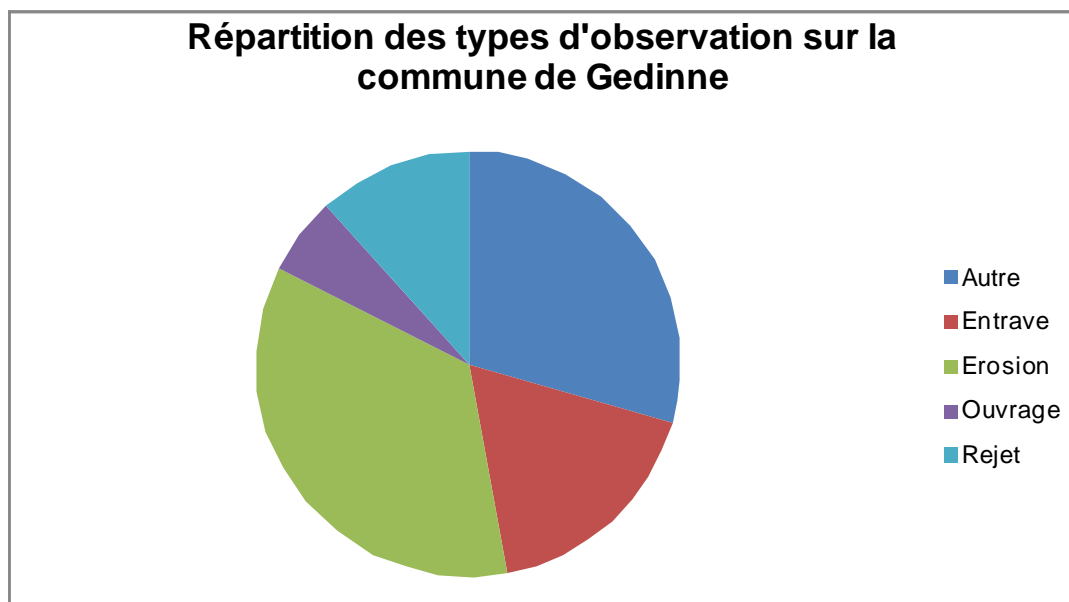
Toutes les observations sont encodées par la cellule de coordination dans un fichier de base de données (Access) et les points sont répertoriés dans un programme de cartographie.

## 2. Résultats de l'inventaire de terrain sur la commune de Gedinne

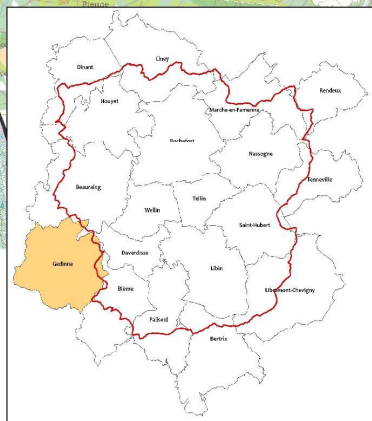
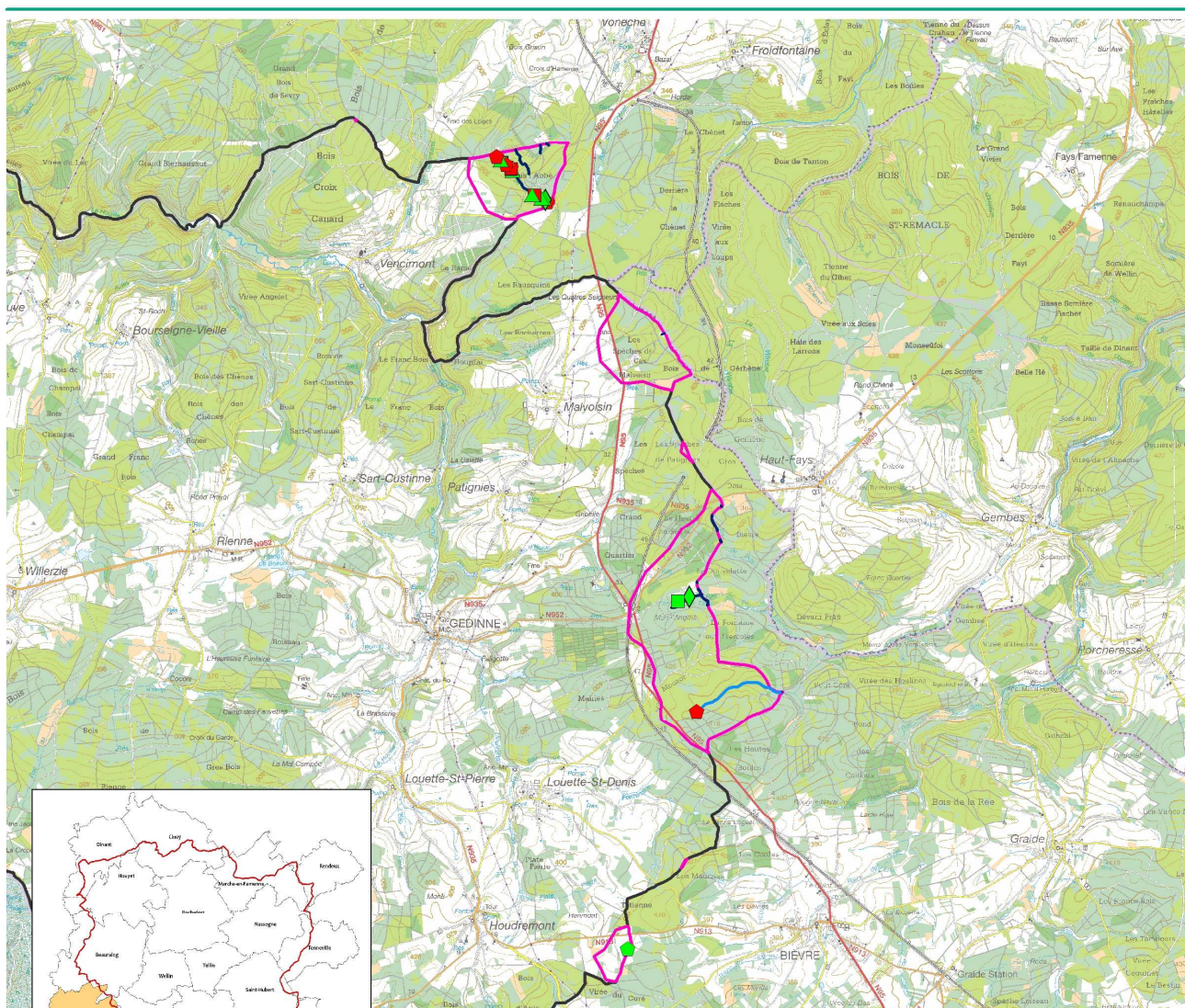
Toutes les fiches d'inventaire sont reprises sous forme de CD

















Le tableau et le « camembert » ci-dessous montrent la répartition de l'inventaire selon les types d'observation.

Type d'observation	Observations		
	Nombre total	% selon type	PNP
Autre	5	29	0
Captage	0	0	0
Déchet	0	0	0
Entrave	3	18	2
Erosion	6	35	5
Ouvrage	1	6	0
Patrimoine	0	0	0
Plantes Invasives	0	0	0
Protection des berges	0	0	0
Rejet	2	12	0
Total général	17	100	7



# Carte de l'ensemble des points d'observation (Inventaire actualisé) Commune de Gedinne



 réseau hydrographique	<b>Type d'observation</b>		
 cours d'eau inventoriés de 2011 à 2013	 Autre	 Erosion	 Non Prioritaire
 Limite communale	 Protection des berges	 Ouvrage	 Prioritaire
 Partie communale dans le sous bassin	 Captage	 Patrimoine	
	 Déchet	 Plantes invasives	
	 Entrave	 Rejet	